

FRONTISSA

Publicació semestral de la Coordinadora de Centres d'Estudis de Parla Catalana

Juny 2025 - núm. 49

editorial



Lliurament dels premis Recercat 2025. Montblanc, 10 de maig de 2025

Presència al territori i incidència en la recerca

Els dies 8-11 de maig vam celebrar a Montblanc, a la Conca de Barberà, el Recercat, la "festa grossa" dels centres d'estudis i ateneus. Allà hom s'adona que la nostra presència territorial és enormement capil·lar. Emergeix de poblacions i comarques i s'hi radica amb compromís, autoconsciència i voluntat d'incidència, amb una orientació decidida a la recerca i a la promoció de la memòria i el patrimoni. L'activitat pública de cadascuna de les entitats deixa testimoni de la seva missió. I també ho fan les múltiples trobades que es duen a terme al llarg de l'any en diversos espais amb fesomia històrica. Centres i investigadors –amb la Coordinadora i l'IRMU– s'apleguen en les trobades anuals de Ponent, la Franja, Alt Pirineu, Aran i Andorra (2024, 17a), del Camp de Tarragona, Conca de Barberà i Priorat (2024, 13a), de l'Antiga Diòcesi de Tortosa (2024, 21a), de les Terres de Girona (2024, 29a), del Penedès (2024, 17a), del Baix Llobregat (2023, 8a, biennal) o de la Selva (2024, 15a).

Igualment diverses jornades temàtiques, enfocades a la recerca i la comunicació d'aquesta, se celebren cada dos anys en regions concretes però obertes a aportacions de tots els territoris. D'una banda, la Jornada d'historiografia té lloc a Lleida, amb l'Institut d'Estudis Ilerdencs de la Diputació de Lleida (amb qui la CCEPC té un vincle històric); arribarà aquest novembre a la 5a edició. L'objectiu, essencial per a la projecció de la

recerca que es fa des dels centres i que vol arribar al món acadèmic, és passar balanç de la producció dels darrers anys en l'àmbit dels estudis locals sobre una temàtica concreta. Ha aparegut el volum dedicat al Sexenni democràtic (Afers, 2024) dirigit per David Cao (UB/ PEOsonencs) i el 2025 versarà sobre història ambiental i entorn local. Des de 2022 celebrem, a més, amb la Diputació de Tarragona, la jornada "Patrimoni i comunitat", orientada a la reflexió i la presentació d'experiències en aquest àmbit. El 2024 a Reus tractà de la secularització del patrimoni i els resultats són en curs d'edició.

Finalment, el 29 de març passat vam engegar a Lloret de Mar, amb la Diputació de Girona i l'Ajuntament de la vila, la jornada "Trajectòries individuals i associades", amb motiu de l'Any Joan Domènech Moner, estudiós, activista cultural i servidor públic traspassat feia poc i Premi Recercat 2023. S'orienta al rescat i estudi de trajectòries de persones i entitats del sector cultural associatiu (centres d'estudis, cultura popular, etc.) que per la seva contribució mereixin ser valorats. Les aportacions es recullen ara de cara l'edició i la voluntat es celebrar-la el 2027 a Tossa. Aneu fent punta al llapis.

NARCÍS FIGUERAS CAPDEVILA
PRESIDENT DE LA CCEPC I VICEPRESIDENT
SEGON DE L'IRMU



Coordinadora
de Centres
d'Estudis de
Parla Catalana
CCEPC

Premi Nacional de Patrimoni Cultural 2007

sumari

editorial

Presència al territori i incidència en la recerca

pàg. 1

des de la universitat

Mirar el present: sobre la literatura catalana actual a la universitat

pàg. 2

una imatge, una història

Estendard de l'Esbart Català de Dansaires: la història de la relació de l'entitat amb Apel·les Mestres

pàg. 3

coneguem els centres d'estudis

El Centre d'Estudis de la Conca de Barberà (1978-2025)

pàg. 4-5

ccepc

Història ambiental i comunitats locals.

Revista digital frontissa.cat.

pàg. 6

Trajectòries individuals i associades. Jornada Joan Domènech

Adhesió de nous centres d'estudis.

pàg. 7

institut d'estudis catalans

Pioneres del coneixement. Les dones de l'EC: dones que impulsen el saber des de l'IEC

pàg. 8

institut ramon muntaner

La projecció de les publicacions de recerca local

pàg. 9-10

l'entrevista

Mireia Grangé, presidenta del CERE

pàg. 11-13

la finestra

L'exposició «El País d'Estellés, l'Estellés del País»

pàg. 14-15

l'arxiu

L'Arxiu Històric d'Eivissa i Formentera (AHEiF), un espai documental obert

pàg. 16-17

el museu

El Museu del Renaixement

pàg. 18-19

resenyes i novetats

pàg. 20-23

Mirar el present: sobre la literatura catalana actual a la universitat

Si fem una ullada als plans d'estudis filològics de les universitats dels Països Catalans veurem que la història de la literatura hi té un pes destacable, com no pot ser d'una altra manera. En el cas de Filologia Catalana o Estudis Catalans, segons la facultat, aquesta titulació superior atén amb profunditat la literatura medieval, amb especial atenció al Segle d'Or, la literatura de l'Edat Moderna, la literatura del segle XIX i, també, la literatura contemporània. Aquest aparador indica que l'alumnat acaba el grau de llengua i literatura catalanes amb una formació robusta sobre els períodes literaris, les tendències estètiques i, si fa no fa, amb un bon coneixement del cànon literari català.

No obstant això, si pretenem que la formació en la literatura pròpia estiga connectada amb la realitat del present i que contribueixca a llegir críticament el món que ens envolta, en tenim prou amb la literatura dels segles anteriors? Són pocs els plans d'estudis que contenen assignatures sobre literatura catalana actual i això, si més no, es podria considerar certament contradictori amb l'esperit de qui treballem en l'àmbit dels estudis catalans. El nostre objectiu és fer evident que la llengua i literatura catalanes són vives i actives, és a dir, que no són peces exquisides exposades en un museu que ens recorda que els temps passats van ser brillants per a la nostra cultura. Al meu entendre, aquesta concepció s'ha de matisar perquè és indubtable que tenim un passat literari riquíssim però no podem perdre de vista que també tenim un present força esperançador en una literatura que també és minoritzada. En aquest sentit, una de les millors maneres de contribuir a fer visible que el català i la cultura catalana són vius socialment és coneixent allò que es fa en català ara i ací, en el mateix context de l'alumnat que ompli les aules, i per a això la literatura actual escrita en català és excepcional.

Aquesta aposta, però, té riscos i presenta algunes complexitats. En primer



lloc, s'ha de triar molt bé quines obres o trajectòries literàries actuals es treballen a les aules universitàries perquè en temps d'hiperproducció, també literària, no totes les peces artístiques són representatives, ni tenen la qualitat requerida. És per això que cal un professorat actualitzat i coneixedor del sistema literari del segle XXI i format en uns criteris científics que permeten destriar el gra de la palla. Així, doncs, en segon lloc, ens calen estudis que oferisquen panoràmiques, anàlisi de tendències i estudis de cas, entre d'altres, sobre la producció recent. I és ací que el paper de la recerca és clau: tenim suficient recerca sobre literatura catalana actual?

El meu objectiu no és respondre aquesta pregunta amb dades, ni tan sols és mapejar les darreres publicacions acadèmiques sobre la matèria. El que m'agradaria plantejar, però, és la necessitat de conèixer, estudiar i analitzar amb més profunditat l'ésser viu que és la literatura. I insistisc en l'adjectiu "viu" perquè és un agent més del sistema cultural, social, polític i econòmic en què vivim immersos cada dia de les nostres vides. La recerca sobre literatura actual ens permet enfrontar-nos al fet literari com un esdeveniment complex que pot ser abordat des de

múltiples perspectives, des de les que estudien els textos en un sentit més estricte fins a les que s'emmarquen en l'àmbit de la sociologia de la literatura.

Des d'aquesta perspectiva, les línies d'estudi són múltiples i diverses, com ara la recerca sobre els processos de construcció del cànon —popular i acadèmic—, els estudis sobre recepció, l'anàlisi del mercat editorial, l'atenció a les transformacions postliteràries de les obres i de les autories, l'atenció al paper de les dones com a autores en el segle XXI, les noves tendències literàries o l'adopció d'enfocaments teòrics per a il·luminar els significats de les obres de les darreres dècades, com és el cas de l'ecocrítica, els estudis feministes o els estudis afectius.

Així, doncs, potser es tracta d'esperonar el món acadèmic a adoptar una mirada oberta al món literari actual per a entendre l'arrel social d'aquest fet artístic que és la literatura. Potser es tracta d'entendre que els estudis literaris han de mirar el passat però també han de mirar el present.

IRENE MIRA-NAVARRO

PROFESSORA DEL DEPARTAMENT DE FILOLOGIA
CATALANA DE LA UNIVERSITAT D'ALACANT

Estendard de l'Esbart Català de Dansaires: la història de la relació de l'entitat amb Apel·les Mestres

L'Esbart Català de Dansaires neix a Barcelona el 8 de juliol de 1908 de la mà d'un grup d'amics aficionats a la pràctica de la dansa catalana. Els estatuts fundacionals exposen que: "La finalitat del Esbart Català de Dansaires es estudiar y donar á conèixer los balls populars y artistichs nacionals y extrangers, per parelles d'abdós sexes."

A partir de l'any 1909, l'Esbart Català de Dansaires projecta la confecció d'un estendard que identifiqüi l'entitat, a l'estil de la resta d'associacions culturals de l'època. Les actes de la junta directiva i de l'assemblea de socis documenten el procés per a la confecció i finançament de l'estendard.

L'any 1910, Aureli Capmany dona una conferència a l'Ateneu Barcelonès sobre dansa que s'il·lustra amb els dansaires de l'Esbart Català de Dansaires amb acompanyament de piano. Un dels socis de l'Ateneu Barcelonès convidat a l'acte és Apel·les Mestres que no hi pot assistir per trobar-se malalt.

L'interès d'Apel·les Mestres pel tema fa que Capmany i l'Esbart repetixin la xerrada al domicili particular de Mestres el 23 de març de 1910 a la que assisteixen l'artista, la seva esposa Laura Ràdenes i amics del dibuixant: Joan Maragall, Ignasi Iglesias, Alexandre de Riquer i altres.

Apel·les Mestres en mostra d'agraïment demana com pot agrair l'Esbart la seva gentilesa i Capmany li refereix el projecte de disposar d'un estendard. En resposta, Mestres s'ofereix a fer l'obsequi del dibuix anomenat *Al·legoria a la Dansa* per formar part de l'estendard. És així, com l'Esbart Català de Dansaires disposa d'un dibuix d'Apel·les Mestres integrat al seu estendard que mostra un conjunt de quatre figures de caire hel·lènic en actitud de ballar o fer música.

El dibuix, en pergamí, es va muntar sobre l'obra guanyadora del concurs públic de projectes per a l'es-

tendard presidit per l'escultor Josep Llimona que va recaure en l'obra de l'artista Joan de D. Moliner.

L'obra, tardomodernista, és realitzada amb una estructura metàl·lica de llautó fos en forma d'ela invertida. Disposa d'un pal rodó de suport, rematat per un element vegetal en forma de carxofa, de ferro forjat, al que va subjectada la senyera en forma de banderola suportada per un cap de griu molt estilitzat.

L'anvers conté el dibuix d'Apel·les Mestres incorporat damunt d'una tela de vellut de seda de color violeta, brodada amb motius vegetals en colors verdosos i grocs i amb el nom de l'Esbart brodat en groc. El revers, en ras de seda de color d'ivori porta brodat en color violeta el nom de *Barcelona i Any 1908*.

L'estendard va ser finançat per l'Esbart Català de Dansaires que va

organitzar diverses vetllades de dansa per assumir el cost. Es va presentar a l'acte de benedicció fet a l'església de Sant Pere de Terrassa el 6 de juliol de 1913 amb els padrins Joan Vidal, president de l'Agrupació Regionalista de Terrassa, Josepa Martínez i Antoni Casalí, president de l'Esbart Català de Dansaires. En agraïment, Mestres fou nomenat soci de Mèrit de l'Esbart.

Des de 1913, la *senyera* acompanya l'Esbart Català de Dansaires en tots els actes destacats o solemnes i obre i presideix cada any l'acte social anual dedicat als associats, familiars i col·laboradors de l'Esbart.

MONTSERRAT GARRICH
ESBART CATALÀ DE DANSAIRES

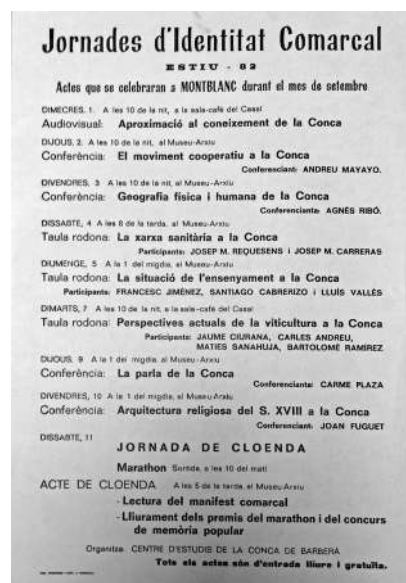


El Centre d'Estudis de la Conca de Barberà (1978-2025)

El Centre d'Estudis de la Conca de Barberà (CECB) es va constituir l'any 1978 com una secció del Museu-Arxiu de Montblanc i comarca, tot i que amb uns estatuts propis elaborats per Francesc Sifre. El seu primer president va ser el pare Agustí Altisent, monjo de Poblet (1978-1989), i entre els seus objectius principals destacava el foment de la cultura a la comarca. L'instrument més visible de l'entitat ha estat la revista anual *Aplec de Treballs*, el primer consell de redacció de la qual el formaven Francesc Bonastre, Jaume Espelt, Joan Fuguet, Ramon M. Masalles, Carme Plaza, Josep M. Porta, Sebastià Puig, Josep M. Sans, Francesc Sifre i Maties Solé. Entre 1978 i 1981, la redactora en cap va ser Carme Plaza. Joan Fuguet en va esdevenir el segon president (1989-1992), període en què s'hi va incorporar Andreu Mayayo i un estol de joves investigadors provinents de les facultats d'Història de Barcelona i Tarragona. Més tard, el càrrec va recaure en el director del Museu Comarcal, Maties Solé (1992-1994), seguit per Jaume Felip (1994-2003) i finalment per Josep M. Grau. L'adhesió a l'Institut d'Estudis Tarraconenses Ramon Berenguer IV, depenent de la Diputació de Tarragona (fundat el 1952), va ser decisiu per obtenir el suport econòmic necessari per finançar les publicacions, tant la revista com les monografies. Entre les múltiples activitats realitzades, a més de conferències, cal destacar les Jornades d'Identitat Comarcal (1982-83), l'homenatge als soldats republicans (1986) i la lluita contra el Pla de residus (1990), en col·laboració amb entitats

de l'Alt Camp. Aquestes iniciatives van concloure amb la publicació d'un llibre i un documental. Durant la primera dècada, l'esforç per captar subscriptors, autors i correctors d'originals, així com la gestió de la tresoreria i la secretaria, va ser considerable.

Entre 2004 i 2022, el CECB ha col·laborat estretament amb el Paratge Natural de Poblet per organitzar sis edicions de les Jornades sobre el Bosc de Poblet i les Muntanyes de Prades, les actes de les quals s'han publicat totes i ja es preparen les següents del 2026. El 2006, juntament amb la Societat d'Onomàstica, es va celebrar a Montblanc el XXXIII Col·loqui d'Onomàstica, les actes del qual es van editar el 2010 gràcies a la dedicació de Josep M. Carreras Vives, el president del CECB i Albert Turull. L'actuació de Carreras ha estat clau per mantenir l'*Aplec de Treballs* i per iniciar, el 2011, un nou projecte: la revista digital *Podall*, juntament amb Josep M. Grau. Fins al 2022 se n'han publicat 11 números, amb un total de 4.351 pàgines i una mitjana de 395 pàgines per número, comptant amb la participació de nous col·laboradors d'àmbit supracomarcal (uns 180). Aquestes dues publicacions han permès difondre investigacions que, altrament, haurien romàs desconegudes. Al llarg dels anys, l'*Aplec* ha esdevingut l'estendard del centre i un referent imprescindible per a iniciar qualsevol recerca a la comarca. Entre les plomes dels autors ja traspassats destaquem Agustí Altisent, Pere Anguera, Manel Arranz, Francesc Badia,



Cartell de les Jornades d'identitat comarcal. Agost de 1982.

Francesc Bonastre, Joaquim Capdevila, Gener Gonzalvo, Ramon M. Masalles, J. Sánchez Real, Gabriel Secall i Josep Trenchs, entre d'altres. La suma de col·laboradors supera els 250, la majoria llicenciats i doctors, però també erudits que han dedicat el seu temps a descobrir aspectes inèdits fins llavors desconeguts. L'acceptació dels articles passa per un procés de revisió per part d'un consell de redacció i d'assessors externs. Una prova de la seva qualitat són les citacions constants en altres capçaleres i llibres, com per exemple els volums de la *Història de la Conca de Barberà* editada pel Consell Comarcal.

Una altra línia d'actuació ha estat el reconeixement públic a personalitats destacades en els àmbits de la cultura,



Presentació de la segona edició del llibre *La Conca de Barberà 1890-1939: de la crisi agrària a la guerra civil*, d'Andreu Mayayo. A la fotografia hi apareixen Maties Solé, Joan Villarroya (conferenciant) i Andreu Mayayo. 6 de desembre de 1994.



Presentació del llibre *La premsa i la història a la Conca de Barberà*. Hi apareixen Josep M. Grau i Jaume Felip acompanyats de 3 persones més. 15 de gener de 1995.

les arts i l'activisme social, mitjançant la redacció de biografies i actes públics. L'Arxiu Comarcal, sota la direcció de Josep M. Porta Balanyà, va facilitar anualment la bibliografia publicada sobre la Conca, tasca que des de 2022 duen a terme Montserrat Gomà i Sònia Gual. A més, les dues publicacions periòdiques inclouen sempre una memòria anual de les activitats de l'entitat i dels seus membres. El 2008, el CECB va participar en el programa «Tu Ajudes» de l'Obra Social de Caixa Tarragona per digitalitzar els llibres sacramentals de la comarca, dipositats a l'Arxiu Històric Arxidiocesà de Tarragona.

L'obra del CECB és el resultat d'un esforç col·lectiu en una comarca afectada per l'emigració constant dels joves a les ciutats, la pèrdua de part del seu patrimoni documental i artístic, i les dificultats personals pròpies de la condició humana. No obstant això, factors positius com l'interès d'autors externs, la infraestructura adequada d'arxius i museus, a més del suport constant dels subscriptors i administracions, entre les quals destaquem l'IRMU, la Diputació de Tarragona, l'Ajuntament de Montblanc, el Museu i el Consell Comarcal, han contribuït al seu èxit. Tot i això, hi ha hagut pèrdua de socis per envelliment, i revertir-la representa un repte important. El projecte Recercat 2025, ha estat una excel·lent oportunitat per donar-se a

conèixer a nous lectors i entitats. Com assenyala l'historiador Eugeni Perea, és essencial situar les ciències del coneixement local a les xarxes de comunicació. Eines com RACO, Dialnet, Carhus Plus, Latindex, MIAR i ERIHPLUS són clau per a la difusió, recuperació i valoració de la informació. En un món en canvi constant i amb més de quatre dècades de trajectòria, el CECB manté el compromís de defensar la identitat catalana, com ho va fer durant la transició, i segueix essent un referent en l'estudi del patrimoni cultural de la Conca de Barberà, mirant cap al futur amb la ferma voluntat de recuperar i preservar la nostra memòria col·lectiva i d'adaptar-se als nous reptes del segle XXI.

Bibliografia

MAYAYO ARTAL, Andreu. «Més que un centre d'estudis», *Aplec de treballs*, 36 (2018), p. 54-61 i «Centre d'Estudis de la Conca de Barberà (1978-1988): l'obra feta», *Aplec de treballs*, 9 (1989), p. 239-52.

SOLÉ MASERAS, Maties. «Francesc Sifre, impulsor i fundador del Centre d'Estudis de la Conca de Barberà (1926-2010)», *Aplec de treballs*, 30 (2012), p. 46-53 i «El Centre d'Estudis de la Conca de Barberà: una creació del Museu-Arxiu de Montblanc (1978)», *Aplec de Treballs*, 36 (2018), p. 26-44.

CECB, «Agraïment als col·laboradors

del Centre d'Estudis de la Conca de Barberà (1978-2012)», *Aplec de Treballs*, 30 (2022), p. 54-56.

GRAU PUJOL, Josep M. «El Centre d'Estudis de la Conca de Barberà: una fita de confluències», *Aplec de treballs*, 36 (2018), p. 11-17 i «40 números de la revista Aplec de Treballs i més de deu mil pàgines escrites», *Aplec de treballs*, 40 (2022), p. 9-12.

PEREA SIMÓN, Eugeni. «Local o nacional? Reflexions a l'entorn dels centres d'estudis i llurs publicacions», *Aplec de treballs*, 40 (2022), p. 16-23.

PORTA BALANYÀ, Josep M. «El Centre d'Estudis de la Conca de Barberà. Un espai d'il·lusió, d'aprenentatge, de recerca i de promoció de la comarca», *Aplec de treballs*, 36 (2018), p.49-53.

ROCA ALCAINA, Mercè; VAQUER FERRANDO, Pineda. «La revista *Aplec de Treballs*, un referent imprescindible», *Aplec de treballs*, 40 (2022), p. 13-15.

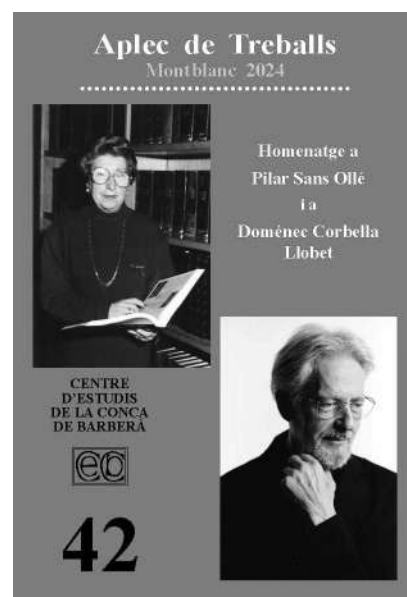
SANS TRAVÉ, Josep M. «El Centre d'Estudis de la Conca de Barberà, des de 1978 recorrint un camí llarg i fructuós», *Aplec de treballs*, 36, (2018), p. 45-48.

SANTEMASES OLLÉ, Josep. «Reflexions en el quarantè aniversari del Centre d'Estudis de la Conca de Barberà», *Aplec de treballs*, 36, (2018), p.18-25.

JOSEP M. GRAU PUJOL;
GABRIEL SERRA CENDRÓS



Presentació de l'*Aplec de Treballs*, número 16. 10 de setembre de 1998.



Portada de l'*Aplec de Treballs*, número 42 (2024).

Història ambiental i comunitats locals V jornada sobre historiografia local

Dissabte, 8 de novembre, se celebra la jornada sobre historiografia local, de periodicitat biennal i amb seu fixa a Lleida, a l'Institut d'Estudis Ilerdencs (IEI). En aquesta ocasió la temàtica triada per a fer un estat de la qüestió de la producció historiogràfica local ha estat "Història ambiental i comunitats locals". Els coordinadors d'aquesta edició són els investigadors Judit Gil-Farrero (Universitat de Saragossa) i Carlos Moruno (Universitat Rovira i Virgili / IRMU).

L'organitzen la Coordinadora de Centres d'Estudis de Parla Catalana, l'IRMU i l'IEI (Diputació de Lleida).

La història ambiental és una disciplina en creixement els darrers anys, a partir de contribucions provinents de disciplines diverses. Estudia la interacció entre les societats humanes i el medi, del qual formen part. Com una mirada complementària del relat histo-

riogràfic o com una perspectiva transdisciplinària, permet posar al centre de l'anàlisi històrica qüestions fonamentals sobre els límits materials del desenvolupament, els conflictes entorn dels recursos i les múltiples formes de percebre i gestionar el medi. La seva trajectòria s'ha vist afectada pels diversos estadis de la crisi ecològica i pel procés de conscienciació social, polític i científic entorn de fenòmens tan transcendents com el canvi climàtic antropogènic. Com a resultat, s'ha anat configurant un camp de treball caracteritzat per la multidisciplinarietat i l'establiment de paradigmes propis. La jornada té com a objectiu explorar la diversitat de perspectives que conviuen dins la història ambiental, moltes de les quals es troben en la intersecció amb l'ecologia política, la història de la ciència, la història agrària o la climatologia històrica, entre



Jornada sobre historiografia. Institut d'Estudis Ilerdencs 2023.

d'altres. Aquestes temàtiques s'abordaran mitjançant aportacions dels estudis locals i comarcals per tal de generar una diagnosi de la trajectòria que han seguit al nostre territori.

En definitiva, l'objectiu és contribuir a la formulació d'una mirada històrica que, sense renunciar a la complexitat analítica, sigui capaç de dialogar amb els reptes presents i futurs. Aviat us anunciarem el programa amb la relació de ponències i les directrius d'inscripció.

Revista digital frontissa.cat. També un servei als socis i sòcies dels centres d'estudis

Frontissa, la revista semestral en suport paper de la Coordinadora de Centres d'Estudis de Parla Catalana es va començar a publicar el desembre de 1997. Dins les seves vint-i-quatre pàgines trobareu les seccions: Editorial; Des de la universitat; Una imatge, una història; Coneguem els centres; Notícies de la CCEPC; L'Institut Ramon Muntaner; L'entrevista; La finestra; L'arxiu; El museu; Ressenyes i novetats editorials.

Des del mes de març de 2021, *Frontissa* es converteix també en una revista digital, *frontissa.cat*, compatible i complementària amb la versió impresa. Inclou tots els continguts de la versió en paper i amplia les seccions: Patrimonis; Geografies; Literatures; Rutes; L'entorn; Tal com l'he conegut; Opinions. També permet la descàrrega dels números editats en paper.

Frontissa.cat genera puntualment un butlletí digital mensual el dia deu de cada més.

Les dades estadístiques 2024 facilitades per l'Associació Catalana de Premsa Comarcal sobre els usuaris i l'ús de la revista són molt positives. Creiem però que el públic lector

potencial de la revista encara queda lluny d'assolir-se, si tenim en compte només el volum de tota la base social dels nostres centres d'estudis.

Convidem tots els centres a oferir *frontissa.cat* als seus associats i associades, com a una eina d'infor-

mació més de l'entitat. Un servei fet amb rigor, útil i gratuït. Només cal una senzilla i ràpida gestió a www.frontissa.cat.

També restem oberts a la recepció de propostes d'articles de qualsevol de les seccions de la revista.

Portada de la revista Frontissa (versió digital)

Trajectòries individuals i associades. Jornada Joan Domènech Balanç de la jornada celebrada a Lloret de Mar el vint-i-nou de març

La Sala Polivalent de la Biblioteca Municipal de Lloret de Mar va acollir el passat 29 de març la jornada "Trajectòries individuals i associades", que en aquesta primera edició va centrar part del seu programa a retre homenatge a Joan Domènech Moner (1943-2023), mestre, historiador, activista cultural, polític i referent del col·lectiu dels centres d'estudis i altres àmbits culturals.

L'organització d'aquesta jornada tindrà una programació biennal i anirà visitant la geografia gironina, tot i que el seu àmbit d'enfocament abraçarà tot l'àmbit lingüístic. L'edició de 2027 tindrà lloc a Tossa de Mar.

La jornada ha estat organitzada per la Coordinadora de Centres d'Estudis de

Parla Catalana, l'Institut Ramon Muntaner i el Centre d'Estudis Selvatans, amb el suport del Servei d'Arxiu Municipal de Lloret de Mar, l'Ajuntament de Lloret de Mar i la Diputació de Girona.

Les entitats organitzadores enfocuen aquestes jornades com a espai de recerca i difusió sobre les trajectòries de personatges i entitats del nostre col·lectiu dels centres d'estudis en particular i del món associatiu en general.

A Lloret es van aplegar una quarantena d'assistents i es van presentar set comunicacions, que van complementar les ponències de Joaquim Maria Puigvert "Biografia i prosopografia: un mètode de treball" i de Ramon Arnabat "La Catalunya associ-

ada: una perspectiva històrica", així com la taula rodona "Recordant l'obra de Joan Domènech".



Trajectòries individuals i associades. Jornada Joan Domènech. Lloret 29 de març de 2025

Adhesió de nous centres d'estudis

Associació Amics de la Vall de Bianya

Adreça: Centre Cívic de l'Hostalnou de Bianya, ctra. Camprodon s/n. 17813 La Vall de Bianya (la Garrotxa). Telèfon de contacte: 605357490. Correu-e: info@amicsdelavalldebianya.com
Web: www.amicsdelavalldebianya.com

Entitat fundada el 1974. 91 socis. Àmbit d'actuació: La Garrotxa

Activitats principals: Activitats culturals, excursions. Editen la revista anual Bisania.

Centre d'Estudis de Sant Pere de Vilamajor

Adreça: La Mongia de Vilamajor, carrer de l'Església, 3. 08458

Sant Pere de Vilamajor (el Vallès Oriental). Telèfon de contacte: 616645792.

Any de constitució: 2001. Àmbit d'actuació: Antic terme de la batllia reial de Vilamajor (Sant Pere de Vilamajor, Sant Antoni de Vilamajor i Cardedeu).

Activitats: Assessorament; ofereix consell a l'Ajuntament, entitats i particulars sobre temes relacionats amb Vilamajor.

Publicacions: edita diverses col·leccions, com els llibres "Quaderns de Vilamajor", les revistes "Quadernets de Vilamajor" i els llibres "Vols que t'expliqui...?", que recullen investigacions i estudis sobre el municipi.

Grup d'Estudis i Recerques de Cerdanyola GREC

Adreça: c/ Indústria, 38. 08290 Cerdanyola del Vallès (el Vallès Occidental).

Telèfon de contacte: 666683385
Correu-e: greccerdanyola@gmail.com

Entitat creada el 2017. Té 10 socis.

Activitat: Recuperació, conservació i difusió de documentació històrica del municipi en col·laboració amb arxius públics. De moment no editen revista.

Amb aquestes entitats, ja són cent cinquanta els centres adherits a la CCEPC.



Pioneres del coneixement. Les dones de l'IEC: dones que impulsen el saber des de l'IEC

Un pòdcast que dona visibilitat a la tasca científica i cultural de gairebé una cinquantena de dones membres de l'Institut d'Estudis Catalans.

Valorar el paper clau de les dones de l'IEC en la construcció del saber. Aquest és l'objectiu del pòdcast *Pioneres del coneixement. Les dones de l'IEC*, una iniciativa que vol fer visible i reconèixer la contribució intel·lectual i acadèmica de les dones membres de l'Institut d'Estudis Catalans. Estrenat el 2022, el programa es pot escoltar a Spotify, iVoox, Apple Podcasts i, des d'enguany, també a la plataforma digital 3Cat.

Cada episodi dona veu a una dona que ha format o forma part d'una de les cinc seccions de l'Institut: la Secció Filològica, la Secció de Filosofia i Ciències Socials, la Secció de Ciències Biològiques, la Secció de Ciències i Tecnologia o la Secció Històrico-Arqueològica. A través del seu testimoni, el pòdcast ressegueix les trajectòries vitals i professionals mar-

cadades per la passió pel coneixement, la recerca i la docència.

Els episodis aborden temàtiques tan variades com les mateixes disciplines de les membres de l'IEC: des de la robòtica mèdica, la química inorgànica o l'oceanografia, fins a la lexicologia, la gramàtica, la història medieval, l'arqueologia, la sociologia i la construcció d'identitats. Hi trobem, per exemple, les reflexions de Mònica Terribas sobre el periodisme, l'estudi de l'anarquisme i el moviment obrer de la historiadora Teresa Abelló, o les explicacions de Montserrat Corominas sobre el funcionament del genoma, entre altres veus expertes. També s'hi recorda la figura d'acadèmiques rellevants com la farmacèutica i briòloga Creu Casas, la filòloga Aina Moll —clau en la normalització del català en l'etapa democràtica—, l'escriptora Maria Àngels Anglada o la biòloga Mercè Durfort.

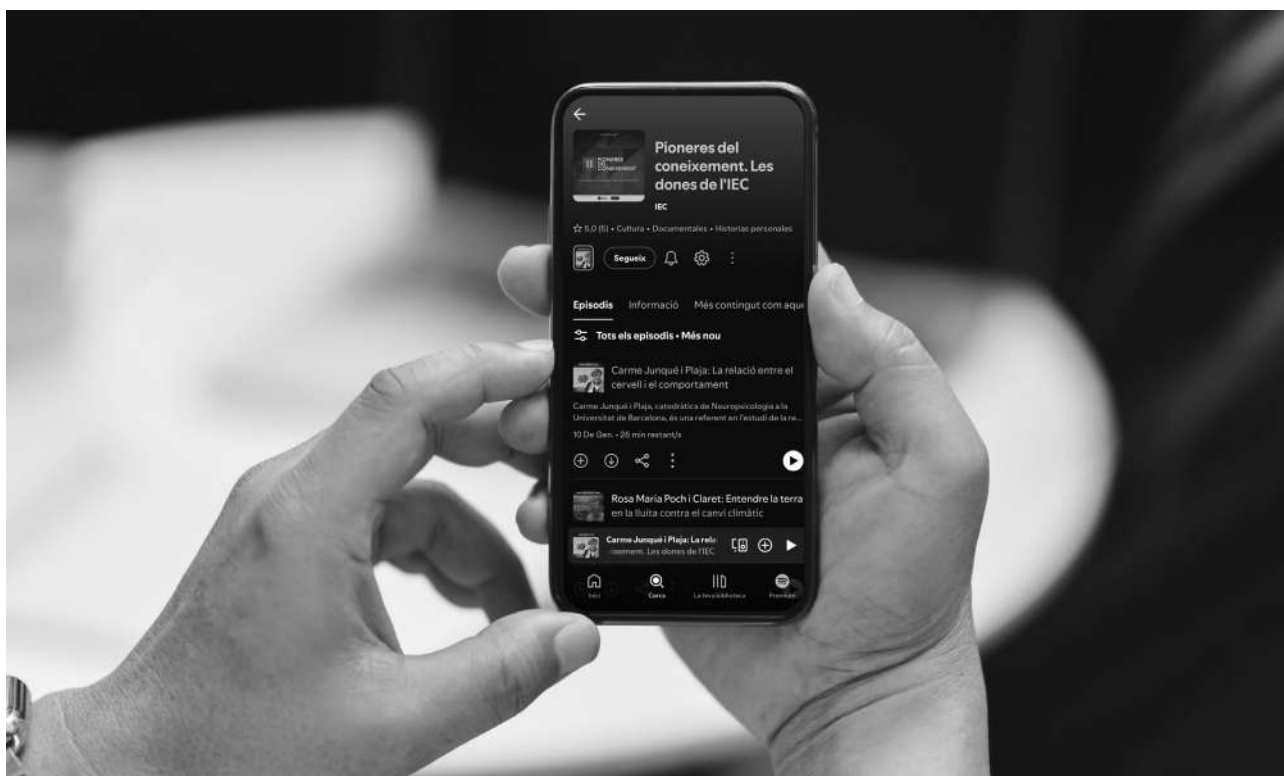
Aquesta iniciativa respon a la voluntat de l'IEC d'incorporar la perspec-

tiva de gènere en les seves accions i de reconèixer el llegat de les dones que han obert camí en diferents àmbits del saber. Amb el suport de l'Ajuntament de Barcelona i la Diputació de Barcelona, el pòdcast recull les experiències i contribucions de quaranta-vuit dones membres de la institució, i fa valer el seu paper en la ciència i la recerca als Països Catalans.

El pòdcast s'estrena a 3Cat: una finestra oberta al coneixement, en clau femenina

Des d'enguany, *Pioneres del coneixement. Les dones de l'IEC* també es pot escoltar a la plataforma digital 3Cat, gràcies a la col·laboració entre l'IEC i la Corporació Catalana de Mitjans Audiovisuals. Aquesta aliança amplia la difusió del pòdcast i el fa accessible a un públic més divers, tot obrint una finestra al coneixement generat per les dones de l'Institut.

Ja es poden escoltar els primers vuit episodis a <https://www.3cat.cat> o a les principals plataformes d'àudio.



La projecció de les publicacions de recerca local

Si hem de destacar un actiu dels centres d'estudis, com a col·lectiu, que pren importància per damunt de la resta d'activitats i projectes és la producció editorial: diversa, rica i necessària. Es tracta de publicacions de recerca científica, monografies, catàlegs d'exposicions o revistes de divulgació cultural, la qual cosa representa un ampli mosaic de produccions, totes amb una gran incidència en el seu entorn proper i que aglutinen un nombre ingent de recerques que són fonamentals per a aquells que pretenen abordar temes des d'una perspectiva més global o comparativa. També ho són per a la vida cultural de moltes localitats i comarques, ja que les revistes de divulgació acostumen a ser un aplec de temes d'interès per al públic proper.

Un fet que cal posar en valor és el compromís de les entitats per tirar endavant aquestes publicacions d'una manera regular i acurada, conscients de la importància que hi donen el conjunt de membres de la seva entitat i de compartir aquest coneixement generat des del món local. Per aquest motiu, des de la creació de l'Institut Ramon Muntaner una

de les línies de treball prioritàries ha estat el suport a la producció, però sobretot a la projecció i la visibilitat de les publicacions.

No va ser fàcil crear la convocatòria de subvencions a publicacions, ja que ens semblava important que totes les publicacions de les entitats hi tinguessin un espai i la possibilitat de rebre suport. Amb els anys la convocatòria s'ha anat adaptant i modificant, conscients que el tiratge de les publicacions s'ha reduït els darrers anys; també s'ha donat entrada a l'edició digital, tot i que encara són molt poques les entitats que opten per aquesta opció.

Un altre tema encara no ben resolt és el de la distribució. Es va fer un intent de posar a disposició de les llibreries tot un fons editorial procedent de les entitats, i que encara està a disposició de Nus de Llibres, que serveix peticions sempre que rep alguna comanda, però l'actualització amb noves publicacions no va resultar àgil i a poc a poc es va anar abandonant. També cal dir que el projecte ha passat per diferents moments i que també hem patit la crisi de les distribuïdores. És difícil trobar una

solució global. Actualment, moltes entitats disposen d'espai de venda propi a les seves pàgines web o poden atendre les peticions a través de l'editorial amb què acorden la producció dels seus llibres. Però la venda i distribució amb garanties és un tema pendent. El que sí que funciona com a aparador de la producció editorial dels centres és la pàgina web irmu.cat, ja que cada setmana hi introduïm les novetats que ens van arribant, en donem notícia i facilitem les dades de contacte en cas que algú vulgui adquirir el llibre. En moltes ocasions, atenem peticions de contacte per l'adquisició de llibres.

I, enllaçant amb la visibilitat a través del nostre portal web, creiem important insistir en la necessitat que ens feu arribar la informació de les vostres publicacions perquè a posteriori en puguem fer difusió a través dels diferents canals de què disposem: pàgina web, butlletí setmanal, *Plecs d'Història Local...* Això ens permet tenir-les en el radar a l'hora de participar en esdeveniments que tenen com a objectiu donar projecció a aquestes publicacions: el Recercat, la Fira del Llibre Ebrenc o la Setmana del Llibre



Mostra de publicacions en el marc de la primera edició del Recercat-Pais Valencià a Aiello de Malferit.



Estand del «Llibre ebrenc» a la Setmana del Llibre en Català.

en Català. Els darrers quatre anys hem estat presents a la Setmana en el marc del «Llibre ebrenc», és a dir, amb les llibreries següents: Viladrich de Tortosa, Guaix d'Amposta, La Romànica d'Amposta, Bassa de Móra d'Ebre, El Núvol de Móra la Nova, el Centre d'Estudis de la Ribera d'Ebre i Onada Edicions, amb els quals també organitzem la Fira del Llibre Ebrenç en el marc de Litterarum-Móra d'Ebre. Diríem que la bona entesa i maduresa del projecte ha fet possible que puguem participar en altres esdeveniments com a grup. Enguany, però, la nostra presència a La Setmana serà diferent, ja que disposarem de dos estands: un dedicat a llibre ebrenç i un altre amb una mostra de publicacions dels centres d'estudis que hi vulgueu participar, algunes de les quals ja haurem pogut reservar del fons que ha estat present al Recercat. Creiem que aquest és un pas important per donar visibilitat a tot aquesta producció i per aquest motiu us animem a ser-hi presents bé aportant publicacions, bé visitant l'estand o bé fent difusió a través dels vostres canals de la presència d'aquestes publicacions de recerca local i comarcal a la Setmana.

Des de l'IRMU també promovem, amb la Biblioteca Pública de Tarragona, una activitat que es fa un cop l'any, cap al mes de febrer, que consisteix a presentar articles de publicacions periòdiques publicades l'any anterior. El títol és «Finestres al ter-

ritori», perquè aquesta podria ser una bona manera de definir les publicacions que fan els centres, un model que es podria replicar en altres territoris, si les entitats ens manifesten l'interès que així sigui.

Des del 2020 també hem cregut interessant donar visibilitat a la multiplicat d'activitats que les entitats programem per Sant Jordi. Pensem que és una manera de fer evident l'arrelament territorial i el gran volum d'iniciatives que es generen des de les entitats, especialment en aquest dia tan important per a la producció editorial i per a la cultura a Catalunya i cada vegada més al conjunt dels territoris de parla catalana.

Per altra banda, no podem deixar de fer referència a la importància que tots els continguts que recullen aquestes publicacions estiguin en accés obert i puguin ser consultats en repositoris de referència que en permeten la indexació. Per aquest motiu, les publicacions dels centres d'estudis són presents des de l'inici al projecte RACO (Revistes Catalanes amb Accés Obert). En aquests moments són gairebé un centenar de publicacions les que es poden consultar per articles. Cal dir que la darrera actualització de la plataforma ha reduït el nombre de possibilitats de cerca, però ens consta que s'està treballant perquè torni a ser tan operativa com ho havia estat.

En aquesta línia, l'Institut Ramon Muntaner també incorpora les publica-

cions dels centres d'estudis a Dialnet i al repositori del Departament de Cultura, Calaix.cat. I ara s'obre una nova finestra d'oportunitat, el repositori MACO (Monografies Acadèmiques Catalanes en Obert). De moment, només s'ha creat la pàgina i s'ha fet un pilot amb dues institucions, però des de l'Institut Ramon Muntaner ja hem sol·licitat poder ser-hi presents amb publicacions pròpies i amb les monografies dels centres d'estudis, com també es fa amb RACO. Aviat començarà la incorporació de publicacions i s'informarà les entitats perquè aquelles que ho vulguin puguin participar en el projecte.

Finalment, un valor molt important que cal destacar és el fet que es tracta de publicacions escrites majoritàriament en català, que socialitzen la recerca generada en relació amb àmbits molt diferents tant del camp de les humanitats com de temàtica més científicotècnica en català. Per tant, són fonamentals per a la transferència de la recerca feta en català.

Continuarem treballant per oferir un ventall ampli de projectes a les entitats que vagin en la línia exposada: afavorir la producció editorial, fer-la accessible i situar-la en relació amb altres produccions com les de l'àmbit acadèmic.

M. CARME JIMÉNEZ
INSTITUT RAMON MUNTANER



Vinils dedicats a les publicacions de recerca local en el marc de la Setmana del Llibre en Català amb motiu dels vint anys de l'IRMU.



Mireia Grangé, presidenta del CERE

Fes-nos una mica de descripció de la teva trajectòria professional i de vinculació a entitats culturals.

Soc filòloga catalana i des de fa 18 anys treballo al Servei Comarcal de Joventut de la Ribera d'Ebre, combinant-ho amb classes de català i correccions. Des de jove, sempre he estat implicada en l'associacionisme cultural. Vaig formar part de la creació de l'Associació Cultural Artur Bladé i Desumvila i vaig impulsar la revista *L'Aufàbiga*. També vaig col·laborar amb la Federació d'Organitzacions per la Llengua Catalana (FOLC), on vaig aprendre molt sobre la defensa de la llengua i cultura catalana. A partir de 2007, vaig començar a recuperar la jota a la Ribera, i actualment soc part activa de Lo Fardell Patxetí, l'entitat que vam crear per dur-ho a terme.

Fa anys que també formo part del Centre d'Estudis de la Ribera d'Ebre (CERE), on treballem per promoure el coneixement i la recerca sobre la història i el patrimoni de la comarca a través de beques, publicacions i activitats culturals. Entenem la cultura com una eina viva, que no només serveix per preservar la memòria, sinó també per fomentar el pensament crític i contribuir activament a la transformació social de la Ribera d'Ebre.

En quin moment vas decidir entrar a formar part d'una entitat cultural i què et va motivar?

Vaig començar a formar part d'una entitat cultural cap als 18 anys. En aquell moment, un grup de joves del poble ens vam unir amb la il·lusió de crear una entitat pròpia per organitzar activitats i dinamitzar la vida cultural local. La motivació principal era reivindicar l'obra d'Artur Bladé, un escriptor benissanetà que admiràvem profundament i que no volíem que caigués en l'oblit. Aquella primera experiència em va fer entendre que la cultura no només ens connecta amb les arrels, sinó que té el poder de transformar, generar comunitat i fer-nos créixer com a persones i com a societat.



Festa de la Jota de la Ribera d'Ebre. 2013. Rasquera. Festa itinerant organitzada per Lo Fardell Patxetí des de la primera edició. Aquesta imatge correspon a la festa de Rasquera.

En diferents moments de la teva trajectòria has estat membre de junta i presidenta d'entitats. Què et mou a assumir aquest repte i per què creus que és important agafar en algun moment aquesta responsabilitat? Pensem sobretot en la gent més jove, a qui li costa prendre aquest compromís...

Com us explicava, el meu primer tast d'assumir responsabilitats en una entitat cultural va ser amb la creació de l'Associació Cultural Artur Bladé, quan érem un grup de joves del poble que volíem organitzar activitats i reivindicar l'obra d'aquest gran escriptor. Aquella experiència va ser un punt d'inflexió, perquè vaig veure de primera mà com la cultura pot ser una eina poderosa per cohesionar comunitats i per impulsar canvis. Crec que assumir aquest tipus de responsabilitats és fonamental perquè ens permet contribuir al nostre entorn de manera activa. I, en especial, és important que les persones joves es facin càrrec de projectes culturals, ja que, a través d'aquests compromisos, poden veure com la seva implicació directa transforma la societat i crea vincles amb el territori.

Quin valor creus que aporta l'associacionisme cultural, i especialment els centres d'estudis, en

poblacions o comarques petites allunyades dels grans nuclis de població? Per què creus que és important mantenir aquest associacionisme cultural?

No sé si faria una distinció entre comarques petites o grans, perquè crec profundament en l'associacionisme com una forma d'expressió personal i una gran riquesa col·lectiva, sigui on sigui. És un espai d'aprenentatge, de trobada i de vincle amb les persones i amb el territori. Els centres d'estudis, en concret, tenen un paper clau en la preservació i la divulgació de la memòria, el coneixement i la cultura locals. Són espais on es generen preguntes, diàleg i arrelament. I el voluntariat, que sovint en sosté el funcionament, penso que és una experiència vital que tothom hauria de viure per entendre el valor real de la dedicació desinteressada. Catalunya és i ha estat bressol d'un teixit associatiu molt ric que ha contribuït a configurar el caràcter i la identitat del nostre país, i això és motiu de reconeixement i d'orgull.

A quins reptes s'enfronta l'associacionisme cultural del segle XXI?

Crec que l'associacionisme cultural del segle XXI té dos grans reptes. El primer és garantir el relleu generacional

dins les mateixes entitats. És fonamental que s'hi incorporin persones noves, amb energia, idees fresques i maneres diferents de fer i de veure el món. Cada persona aporta una mirada única, i la suma d'aquestes mirades enriqueix el projecte col·lectiu. Al Centre d'Estudis de la Ribera d'Ebre, per exemple, l'entrada d'un bon nombre de persones joves ens ha permès dinamitzar les xarxes socials, crear activitats amb noves perspectives i obrir-nos a públics diferents. També ha facilitat que persones que feia molts anys que eren al peu del canó hagin pogut fer un pas al costat i hagin donat espai a noves veus sense perdre l'expertesa acumulada. Quan es combinen joventut i experiència, el resultat pot ser molt potent.

El segon repte és aconseguir aquest mateix relleu generacional entre els públics. No ens podem permetre que la mitjana d'edat de les persones que assisteixen a una presentació de llibre o una conferència sigui de 60 anys. Ens cal repensar com comuniquem, quin format donem a les activitats i com les fem atractives per a les generacions més joves. Aquest repte és tan complex com necessari, i ens interpel·la a escoltar, observar i provar coses noves, sense perdre de vista la nostra essència.

Com a lingüista, quin paper creus que tenen les entitats culturals en l'ús i la socialització de la llengua?

Crec que la defensa i la socialització del català hauria de ser una tas-

ca compartida per tota la societat. És una qüestió urgent: hem de retornar al català el lloc que li pertoca com a llengua pròpia del país i com a vehicle d'una cultura rica i viva. Sense la llengua, difícilment podem ser qui som.

Per això és fonamental que la gent jove utilitzi el català amb naturalitat com a llengua de comunicació quotidiana: al carrer, a les xarxes socials, en el lleure... I aquest objectiu només l'assolirem si el treballem des de tots els àmbits —família, escola, mitjans, institucions i també entitats culturals. De fet, l'exemple de The Tyets i la sardana demostra que sí, que és possible fer-ho amb enginy, proximitat i sentit de l'oportunitat.

Des del CERE, per exemple, l'any passat vam crear el *Joc patxetí*, un joc pensat per a criatures de 6 a 10 anys que reivindica paraules de sempre com *roig* o *moixó*, que sovint es veuen substituïdes per formes estàndard com *vermell* o *ocell*. Volem que els infants coneguin i estimin aquestes paraules perquè són part de la seva identitat lingüística. Ara estem preparant una versió del joc per a adults, pensat per a sobretaula, amb la mateixa voluntat: prestigiar i donar força a les variants dialectals del català. I fer-ho, com sempre, des del joc, la proximitat i el plaer de compartir llengua.

Actualment, com a presidenta del CERE al capdavant d'una junta molt renovada, quins objectius t'has

marcat? Quines línies estratègiques heu posat en marxa i a quines inquietuds o necessitats intenten donar resposta, tant les internes com les que detecteu en l'entorn?

L'objectiu principal del nou equip del CERE és clar: seguir treballant amb la mateixa empenta amb què hem començat i mantenir —o fins i tot augmentar— la motivació que ens ha portat a impulsar nous projectes. Tenim la sort de comptar amb una junta renovada, diversa i implicada, que treballa per comissions segons els interessos i fortaleces de cada membre. Això ens permet que la feina es faci amb entusiasme i de manera col·laborativa.

Les seccions d'Història i Publicacions, que són l'eix vertebrador d'un centre d'estudis com el nostre, s'han revitalitzat i s'han repartit les tasques. Paral·lelament, hem obert línies de treball noves i innovadores des de les comissions d'Art i d'Igualtat.

En el cas de l'art, hem creat una biblioteca d'obres d'art amb la participació d'una cinquantena d'artistes de la comarca. Aquest projecte, que es basa en el préstec d'obres d'art, ha tingut una acollida extraordinària i ha estat acompanyat pel cicle *Converses amb un tros d'art*, on el públic pot conèixer de prop les persones creadores. És una manera de fer més accessible l'art i reconèixer el talent comarcal.

Pel que fa a la igualtat, hem impulsat iniciatives com «Fem safareig», que recupera la memòria de



Presentació del projecte Tros d'Art. 2024. Móra la Nova. El Tros d'Art és una biblioteca d'obres d'art d'artistes de la Ribera d'Ebre. Està ubicada a la Biblioteca de Móra la Nova.



Jornada Artur Bladé. 2012. Biblioteca-Centre Cultural Artur Bladé i Desumvila. Jornada organitzada per l'Associació Cultural Artur Bladé i Desumvila. Se'n van fer diverses edicions amb l'objectiu de difondre l'obra de Bladé de la mà d'experts.

la feina invisible de tantes dones als safareigs, o el cicle *A la fresca*, xerrades en espais informals —com bars i terrasses— on es debaten temes com la diversitat sexual o els estereotips, amb veus que parlen en primera persona. També hem viscut jornades especials com la del *Dia de les Dones Rurals*, que va fer evident la sororitat i la força de les dones del territori.

En l'àmbit lingüístic, hem donat continuïtat al *Joc patxetí* amb una nova versió per a persones de més de 10 anys. Ens il·lusiona molt «posar sobre la taula» paraules i expressions pròpies que, per desús, corren el risc de desaparèixer. És una manera lúdica de prestigiar la nostra manera de parlar.

Tot aquest treball no tindria el mateix impacte sense una bona comunicació. Per això hem fet una aposta forta per les xarxes socials, que cuidem i treballem molt. En un any hem augmentat un 400% els seguidors i la interacció, i ara, gràcies al projecte Odisseu, comptarem amb una persona que ens ajudarà a generar contingut audiovisual i iniciar-nos en el món del pòdcast. L'objectiu és clar: arribar a més persones, fer créixer la base social del CERE i sensibilitzar cada cop més gent.

En definitiva, combinem projectes consolidats amb d'altres de més flexibles, que evolucionen o desapareixen, si cal. No ens aferrem a res per inèrcia. La societat canvia, i nosaltres volem créixer i fluir amb ella.

Quina és la teva visió sobre els joves i l'associacionisme? És possible l'encaix?

Sí, i tant que és possible. I no només possible: és imprescindible. Sense relleu generacional, qualsevol projecte associatiu està condemnat a estancar-se o desaparèixer. Però perquè aquest encaix sigui real, cal que les entitats estiguin obertes, que acullin les persones joves, confiïn en les seves propostes i entenguin que treballen amb altres ritmes, prioritats i maneres de fer.

Crec que els joves s'impliquen en allò que els interpel·la i els fa sentir part d'un projecte amb sentit. I sovint, les seves maneres de fer són molt diferents, innovadores i fresques. Les persones que fa anys que som en entitats tenim una manera de fer determinada, però quan arriben elles i ells, tot canvia. I això no és cap problema: és una oportunitat. Cal donar-los la responsabilitat de tirar endavant projectes, acompanyar-los amb experiència i deixar que facin seva l'entitat. La combinació és guanyadora.

Generem vincle, confiança i la satisfacció de veure una acció feta realitat. I una porta a l'altra. El repte és mantenir la motivació, però aquest repte el tenim totes les persones, joves o no tan joves. Fins i tot amb nosaltres mateixos, no?

L'entrada de gent jove a la junta del CERE ha estat un impuls enorme. Hem renovat la comunicació, han nascut noves idees i formats, hem diversificat el públic... I tot això ha

estat possible perquè hi ha hagut confiança mútua i voluntat de sumar.

Perquè no es tracta que les persones joves s'adaptin a les entitats tal com són, sinó que les entitats evolucionin amb elles. Quan aquest encaix passa, el resultat és potent: idees noves, energia i compromís al servei d'un projecte col·lectiu. I això és exactament el que necessita l'associacionisme per sobreviure i seguir tenint sentit en el segle XXI.

També crec que és important no esperar que la gent jove vingui sola: cal anar a trucar a la porta. Identificar perfils amb sensibilitat i ganes de fer coses pel territori, i convidar-los a formar part del projecte. Conèixer bé la comarca, saber qui hi ha i què pot aportar cadascú, ajuda a teixir una nova xarxa i a fer créixer l'equip amb persones que poden aportar molt.

Em sento profundament privilegiada de compartir aquest camí amb tanta gent jove que s'hi ha volgut implicar. Veure com cada dia aprenen, creixen, prenen decisions, gestionen projectes i fan seu el CERE és un regal. Però el més bonic de tot és comprovar com, a través d'aquesta experiència, s'arrela el seu compromís amb la comarca. Com més s'hi impliquen, més l'estimen. I això, al final, és el millor motor que pot tenir qualsevol projecte col·lectiu: estimar el territori des de l'acció.

M. CARME JIMÉNEZ
INSTITUT RAMON MUNTANER



El CERE rep el Premi a l'Associacionisme Cultural Català. Lleida. 2024. L'Ens de l'Associacionisme Català va atorgar al CERE aquest premi per la trajectòria de l'entitat i pel seu projecte de comunicació.



Fem safareig. 2024. La Serra d'Almos. Una de les presentacions del cicle «Fem safareig» al voltant d'aquests espais utilitzats bàsicament per dones. Aquest cicle vol posar en valor les tasques que elles han dut a terme tradicionalment i també aquests espais, sovint poc valorats.

L'exposició «El País d'Estellés, l'Estellés del País» Un recorregut d'anada i tornada per l'obra i les geografies de Vicent Andrés Estellés

Cent anys després del naixement del poeta burjassoter Vicent Andrés Estellés (1924-1993), l'associacionisme social i cultural del País Valencià s'ha organitzat per a homenatjar una de les grans figures de la literatura catalana, en un context de boicot i de menyspreu per part dels principals governs valencians i enmig d'una nova ofensiva contra la llengua i la cultura pròpies.

El 2024 hem assistit a un espectacle barroer per a intentar esborrar el record d'Estellés. Un espectacle que ens remunta anys enrere, quan, arran del protagonisme que tingué el poeta en l'última etapa del franquisme i els primers anys de l'anomenada Transició, es convertí en blanc predilecte de l'odi de l'extrema dreta, juntament amb Joan Fuster i Manuel Sanchis Guarner.

Per a fer-hi front i sumar forces juntament amb la resta de persones i col·lectius —i gairebé com a clo-

enda de l'Any Estellés— la Federació d'Instituts d'Estudis del País Valencià (FedinesPV) va presentar el passat desembre l'exposició «El País d'Estellés, l'Estellés del País». Aquesta iniciativa vol ser un testimoni de com l'obra d'Estellés recorre literàriament tot el País Valencià —i més enllà— i com, alhora, el territori li ha retornat aquest afecte en forma d'actes i homenatges de tota mena, malgrat els intents d'alguns de silenciar-lo.

L'exposició «El País d'Estellés, l'Estellés del País» s'afegeix, així, a les reedicions, als congressos i les jornades, a les iniciatives audiovisuals, a les rutes literàries i a la infinitat d'altres iniciatives impulsades arreu del territori i des de les instàncies més diverses. I, per a fer-ho, en aquesta ocasió, la FedinesPV ha comptat amb el suport de l'Institut Ramon Muntaner, la Fundació Catalunya Fons, Escola Valenciana i el Ministeri de Cultura espanyol.

ha explicat en més d'una ocasió que els versos d'Estellés són excepcionalment proclius a ser musicats; segons els seus recomptes, més de 160 artistes han usat els seus poemes, i es poden trobar més de 500 referències a Estellés en obres musicals. I la xifra no para de créixer. Des d'Ovidi Montllor fins als nostres dies, Estellés forma part de la banda sonora dels Països Catalans.

Però aquesta només és una de les maneres en què Vicent Andrés Estellés és present en la nostra societat: hi ha també places i carrers amb el seu nom, parades de metro i instituts i biblioteques; hi ha murals i grafits, pancartes, plaques commemoratives i versos del poeta en façanes i espais públics... Aquest cant coral, divers i territorialment difuminat és el que vol recollir i certificar l'exposició, perquè, per cada vers que el poeta va dedicar a un municipi, a un paratge o a una comarca, aquestes li l'han retornat en forma d'homenatge.

En paraules d'Irene Mira, especialista en Estellés i assessora de l'exposició, la profusió d'homenatges i records i la presència dels seus versos en el



Castell de Xàtiva. El poeta a la porta de la presó d'Estat de la Corona d'Aragó, on va morir el comte d'Urgell, dissortat aspirant a la Corona. Ricard Sicluna, 1978.



L'Espai Tarrazona del Parc de la Pinada de l'Eliana compta amb una bancada de trenca-dís on s'homenatja escriptors i escriptores, entre els quals Estellés.

El país que canta Estellés; el poeta que canta el país

Josep Vicent Frechina, president de la FedinesPV i assessor de l'exposició,

Les riudes. Federació d'Instituts d'Estudis del País Valencià

El País d'Estellés

El País d'Estellés és un país que canta. És un país que canta el país. És un país que canta el país. És un país que canta el país.

L'Estellés del País

El País d'Estellés és un país que canta. És un país que canta el país. És un país que canta el país. És un país que canta el país.

Godella L'Horta Nord. TaH

El País d'Estellés

El País d'Estellés és un país que canta. És un país que canta el país. És un país que canta el país. És un país que canta el país.

L'Estellés del País

El País d'Estellés és un país que canta. És un país que canta el país. És un país que canta el país. És un país que canta el país.

transcórrer social més actual serveixen per a constatar l'existència d'una mena de «culte al poeta», en el sentit que Vicent Andrés Estellés s'ha convertit en un element troncal de la identitat col·lectiva, és a dir, que ha esdevingut allò que sovint s'anomena un «poeta del poble» o un «poeta nacional».

En part, ho fou ja en vida, ja que Vicent Andrés Estellés era un home compromès amb el seu poble i el seu temps i, per això, la seua poesia s'inserí en la lluita antifranquista i en la lluita per la recuperació de la llengua i dels drets nacionals del País Valencià en les coordenades del projecte polític plantejat per Joan Fuster.

La vocació de construcció nacional es plasmà especialment en *Mural del País Valencià*, l'obra poètica més extensa d'Estellés, publicada pòstumament el 1996. De fet, bona part dels textos que es troben a l'exposició formen part d'aquest recorregut per la història, el paisatge, els pobles, la gent i la cultura valencianes, en forma de vint-i-set llibres. Pràcticament cada

municipi del País Valencià hi compta amb uns versos, com també en tenen personatges rellevants de la història, de la cultura i de les arts, o els accidents geogràfics més destacats.

Però a més, Estellés també fou un cronista del seu temps, amb molts poemes dedicats als esdeveniments més rellevants de l'època que li va tocar viure, entre els quals, els assassinats de Puig Antich i de Miquel Grau o la riuada de València del 1957. Per això, els seus versos acompanyaren també les reivindicacions polítiques i socials d'una època a través, entre d'altres, de les musicacions de la Nova Cançó. Aquesta altra vessant de la voluntat de testimoniatge dels temps, també està recollida a l'exposició.

Tot un territori... i el teixit associatiu que li dona vida

El procés de comarcalització que es va impulsar durant l'anomenada Transició fou un projecte institucionalment avortat, i només des de les entitats i des de les comarques s'ha aconseguit revertir en part aquesta inhibició, de manera que algunes comarques han aconseguit socialitzar i consolidar la identitat comarcal, mentre que d'altres no.

De fet, *Mural del País Valencià* fou també un intent de difondre i refermar la comarcalització del país, com a pas fonamental en la reconstrucció nacional. Així, de manera complementària a l'homenatge a Estellés, l'exposició «El País d'Estellés, l'Estellés del País» vol contribuir a la vertebració del País Valencià i al foment de la consciència comarcal mitjançant la visualització d'un recull coral de tots els territoris que conformen una col·lectivitat històrica.

A més, l'exposició vol servir per a reivindicar l'associacionisme i els centres d'estudis locals i comarcals, que fan —i han fet— una feina cabdal en la recuperació i defensa del patrimoni, en la normalització de la llengua i cultura pròpies i en la socialització d'uns valors compromesos amb els drets i pràctiques democràtiques.

Actualment, l'exposició compta amb setze panells que recorren el país des dels Ports fins a l'Alacantí, passant pel Maestrat, el Camp de Túria, l'Horta, la Costera, la Ribera, els territoris del Caroig, la Vall d'Albaida o les marines. Hi ha també diversos plafons de muni-

cipis, com Godella o Canals, les entitats dels quals han volgut remarcar la presència d'Estellés en les seves contrades.

El plafons de l'exposició, però, no només tenen una orientació territorial, sinó que també hi ha plafons dedicats a temes «immaterials», com són les Falles, el patrimoni etnomusical o els episodis històrics que marquen la societat —un bon exemple, passat i present: les riuades.

La idea és que progressivament s'hi incorporen nou panells, per a completar progressivament el mosaic comarcal i temàtic valencià, però alhora per a recollir altres geografies estellesianes dels Països Catalans.

Una itinerància que sobrepassa l'Any Estellés

L'exposició es presentà per primer cop el desembre de 2024 a Xàtiva, ciutat referent en l'obra estellesiana, tant perquè Vicent Andrés Estellés li dedicà un dels seus llibres com perquè l'Associació Amics de la Costera ha sigut una d'aquestes entitats que ha cultivat de manera intensa i acurada la memòria d'Estellés i el seu patrimoni literari.

En el que portem d'any, l'exposició ja ha recorregut Borriana, Altea, Banyeres de Mariola, Montblanc, Calaceit, Móra d'Ebre, Tàrbena i Llúria; i encara té pendent passar per Cincorres, Canals, l'Elia o Ribero-roja del Túria.

La bona acollida de l'exposició demostra que l'Any Estellés ha sigut un pretext per a celebrar «més» l'obra i la memòria d'Estellés, però que aquesta celebració no s'acaba amb el canvi d'any. Continuen eixint noves musicacions dels seus versos; els Sopars Estellés s'estenen cada cop a més pobles, i els nostres carrers i places reproduïxen els seus versos, que encara ens acompanyen i acompanyaran en manifestacions i mobilitzacions contra les injustícies.

Com diu Josep Vicent Frechina al text de presentació de l'exposició «Cinquanta anys després d'aquella escriptura constituent [de *Mural del País Valencià*], i complerts els cent anys del naixement de l'autor, hi ha hui un país que abraça el poeta amb el mateix afany amb què ell l'imaginava aleshores».

ANDREU GINÉS I SÀNCHEZ
FEDERACIÓ D'INSTITUTS D'ESTUDIS
DEL PAÍS VALENCIÀ



L'Arxiu Històric d'Eivissa i Formentera (AHEiF), un espai documental obert

Per a futura memòria

A manera de presentació, cal dir que l'Arxiu Històric d'Eivissa i Formentera (AHEiF) és un arxiu d'abast interinsular, tot i que de titularitat municipal. Això s'explica perquè fins al segle XIX les Pitiüses eren un sol municipi i l'illa de Formentera es va independitzar administrativament d'Eivissa de manera definitiva l'any 1889.

L'AHEiF existeix d'ençà que va començar l'activitat documental de la Universitat d'Eivissa i Formentera, òrgan de govern local comú als territoris de la corona catalanoaragonesa que va regir les Pitiüses des del segle XIII fins a l'aplicació dels Decrets de Nova Planta de 1716.

Tot i que a la documentació conservada són nombroses les referències a l'existència formal d'un arxiu on es custodiaven els documents importants i s'hi feia referència amb l'afegit «per a futura memòria», l'AHEiF va ser reconegut oficialment l'any 1937 a petició del mateix Ajuntament i sota el patronat de la Diputació Provincial de les Balears.

D'aleshores ençà, l'arxiu ha tengut diverses denominacions fins a arribar a l'actual, Arxiu Històric d'Eivissa i Formentera (AHEiF), que és efectiva des de l'entrada en vigor de la Llei 6/2022, de 5 d'agost, d'Arxius i Gestió Documental de les Illes Balears, que reconeix la realitat interinsular del seu fons documental.

La seu

Des dels anys trenta del segle XIX la documentació es custodiava a l'antic convent dels Dominics, seu de l'Ajuntament. Ja en la dècada dels anys vuitanta del segle XX, després d'anys de reformes, les noves dependències dins el mateix edifici varen ser inaugurades el juny de 1989.

Actualment, i des del 2008, l'arxiu es troba a l'edifici de Can Botino, antic palau genovès del segle XVII que l'any 2002 va ser adquirit per l'Ajuntament de la ciutat i el Consell d'Eivissa i Formentera.

La direcció de l'AHEiF

El primer director de l'arxiu a partir del reconeixement oficial va ser mossèn Isidor Macabich Llobet, tot i que anteriorment ja comptava amb arxivers com ara el metge, historiador, cronista oficial i fill il·lustre de la ciutat Enric Fajarnés Tur (1858-1934).

Després de tres anys de convalescència a causa d'una caiguda, Isidor Macabich moria a Barcelona el març de 1973 i fins al febrer de 1987 no es va tornar a cobrir de manera estable la plaça d'arxiver/a. Això va fer que gairebé tota la feina de classificació del fons de l'antiga Universitat i la Cúria es perdés a causa dels constants canvis d'ubicació de les dependències de l'arxiu.

L'any 1987 es va cobrir la plaça de tècnica arxivera-bibliotecària i a

partir d'aquell moment es va establir la classificació de l'arxiu en 25 seccions, seguint les normes bàsiques del departament de Cultura de la Generalitat de Catalunya.

El fons

L'AHEiF custodia més de 5.000 m de documentació. És l'arxiu públic civil més important de les Pitiüses i el segon de les Balears, després de l'Arxiu del Regne de Mallorca (ARM), pel que fa a l'abast territorial del seu fons, que està format principalment per la documentació produïda per l'antiga Universitat d'Eivissa i Formentera; l'antiga Cúria de la Reial Governació —l'estament judicial—, i els protocols notarials, que finalment varen ser dipositats a l'AHEiF l'any 2024 després de dècades de gestions.

Quant a aquest fons, cal destacar la importància de la documentació medieval conservada —Llibres de Determinacions del Consell, els llibres dels diferents oficials de la Universitat, els llibres de la sal, cartes reials, etc.—. La cota documental se situa en el 1373 i correspon al Llibre del Clavari d'aquell any, un dels oficials més importants de l'antiga Universitat. Això no obstant, al Llibre de Privilegis, anomenat també, tot i que de manera incorrecta, Llibre de la Cadena, es recullen documents des de 1235, any de la conquesta catalana de les Pitiüses.



Llibre de Determinacions del Consell. 1561-1564. AHEiF



Llibre de Determinacions del Consell. 1574-1575. AHEiF



Document del Llibre de Privilegis. Confirmació dels privilegis de la insaculació e regiment de la Universitat de Eivça. AHEiF

L'AHEiF és un arxiu obert, i en les darreres dècades ha rebut diverses donacions i cessions d'arxius particulars, a més de diverses biblioteques particulars, com ara la dels poetes Marià Villangómez, Premi d'Honor de les Lletres Catalanes, Creu de Sant Jordi de la Generalitat de Catalunya i doctor honoris causa per la Universitat de les Illes Balears, i Jean Serra, Premi Vicent Andrés Estellés de Poesia entre altres guardons.

L'Arxiu d'Imatge i So (AISME)

Una de les seccions més importants de l'AHEiF és la de l'Arxiu d'Imatge i So, el primer creat a les Pitiüses, concretament el 1989. Actualment, disposa d'un fons de més de 30.000 imatges en diversos suports. La col·lecció més important és la de plaques de vidre del fotògraf i pintor Narcís Puget Viñas (1874-1960), membre d'una rellevant nissaga de notaris.

A banda del fons fotogràfic, l'AISME custodia una secció d'obra artística que té el seu origen en l'adquisició l'any 1992 d'una primera col·lecció de caricatures del dibuixant i galerista eivissenc Josep Costa Ferrer *Picarol*. D'aleshores ençà, s'hi han incorporat diverses col·leccions, com ara:

- Col·lecció del pintor i dibuixant Antoni Pomar
- Col·lecció Erwin Bröner
- Arxiu Antoni Marí Ribas Portmany
- Col·lecció Herman Bruck
- Col·lecció Vicent Ferrer Guasch
- Fons Carloandrés
- Fons Rafel Tur Costa Gabrielet
- Etc.

Per altra banda, l'any 2024, mitjançant un conveni signat amb la Fundació Carloandrés, l'arxiu va acollir, per un període de vint anys, cinc obres de Narcís Puget Viñas propietat de CaixaBank que fins aleshores es trobaven a Mallorca. Aquests cinc olis es troben exposats a la sala de ses Voltes de Can Botino.

L'hemeroteca

L'AHEiF compta també amb un important fons periodístic de quaranta capçaleres que des de l'any 2011 es troba digitalitzat en la seua totalitat i és consultable a través de



Parella vestida de pagès amb l'empredada. Foto Narcís Puget. Principis segle XX. AISME

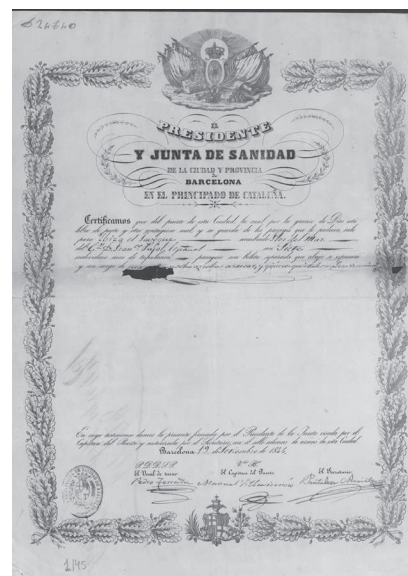
la web municipal. Aquesta secció es va poder crear gràcies a la donació feta l'any 1934 a l'Ajuntament de la ciutat per part de qui n'havia set batle, a més de periodista i diputat per Eivissa, Bartomeu de Rosselló Tur. Altres donacions com ara la del col·leccionista Lluís Llobet Tur varen completar i enriquir un fons que forma part del patrimoni periodístic de les Balears i del qual l'any 1989 es va publicar l'inventari, tot i que aquell fons primitiu ha augmentat amb adquisicions com ara la del *Diario Balear* (1819), la capçalera més antiga de la secció.

La secció de Memòria Històrica

En els darrers anys s'ha creat una secció especial, la número 26, que recull la documentació produïda per l'Ajuntament de la ciutat durant el període de la II República, la guerra civil i els primers anys de la dictadura franquista, a la qual s'han sumat les donacions dels arxius personals de Joan Gómez Ripoll *Campos* i d'Antoni Escandell Bonet de *cas Cubano*. De fet, des de l'AHEiF s'organitzen des de l'any 2019 les Jornades d'Estudis Locals de Memòria Històrica durant la darrera setmana de novembre.

Espais expositius

Tot i que des de l'any 2008 l'arxiu ja tenia un petit espai expositiu, la sala de ses Voltes, darrerament s'han incorporat al servei dos espais



Patent de Sanitat emesa pel Principat de Catalunya. 1845. AHEiF.

més: l'antic refectori del convent dels dominics, acabat de restaurar l'any 2023, i es *Polvorí*, espai recuperat per al circuit cultural de la ciutat des del mes de març de 2024.

Publicacions i consulta del fons

Des de l'AHEiF s'ha impulsat la publicació de transcripcions de documents, principalment del Llibre de Privilegis, però també de la sèrie de cartes reials i de la de bans municipals. Així mateix, s'han editat els catàlegs dels principals fotògrafs o d'algunes seccions del fons de l'AISME:

- Narcís Puget
- Domingo Viñets
- Vicent Ferrer Guasch
- Alfons Garcia Prats
- Robert Sternau
- Rudolf Eimke
- Per Lund
- Postals antigues
- Sa Penya

Tot i que encara queda molt de camí per recórrer, actualment un 40% del fons documental propi de l'AHEiF està digitalitzat i es pot consultar a través de la web de l'Ajuntament de la ciutat. Quant a l'equip humà, l'esperit de treball és el mateix des de fa segles: conservar la documentació per a futura memòria.

FANNY TUR RIERA
DIRECTORA DE L'ARXIU HISTÒRIC D'EIVISSA
I FORMENTERA (AHEiF)

El Museu del Renaixement

Amb la inauguració del Museu del Renaixement el mes de desembre del 2024, Molins de Rei finalitzava el procés de recuperació integral d'un edifici patrimonial del segle XV ubicat al centre històric de la vila i, al mateix temps, estrenava un equipament museístic de titularitat municipal. Un museu modern, accessible i amb una clara vocació social i educativa. De fet, es tracta del primer museu monogràfic de Catalunya que explica aquest període fascinant de la història i la cultura universals en clau local, però també nacional i internacional.

El Museu del Renaixement compta amb l'exposició semipermanent d'un centenar d'obres d'art i objectes, amb una cronologia que va dels segles XV al XVII, procedents de la col·lecció municipal de Molins de Rei i d'altres institucions del país que les hi han cedit temporalment en préstec: Museu Nacional d'Art de Catalunya, Museu del Disseny de Barcelona, Museu d'Història de Barcelona, Museu Frederic Marès, Museu Tèxtil de Terrassa, Museu de Lleida, Universitat de Barcelona i Museo Nacional del Prado.

L'edifici i la seva rehabilitació

El Palau de Requesens fou manat construir per Galceran de Requesens

l'any 1430 i visqué la seva època de màxima esplendor al segle XVI gràcies als estrets lligams d'aquesta família amb les nissagues dels Trastàmara, primer, i dels Àustries després. Aquesta situació es va veure afavorida encara més per la privilegiada ubicació de Molins de Rei, a la vall baixa del Llobregat i a una jornada de viatge de Barcelona, que va acabar convertint aquest palau en un lloc habitual de sojorn de grans personalitats en el camí d'anada o tornada des de la ciutat comtal cap a l'interior del país.

L'Emperador Carles V, per exemple, s'hi va allotjar en cinc ocasions al llarg del seu regnat. En la primera de les seves estades, al novembre de l'any 1519, Carles V va rebre en aquest palau la notificació diplomàtica que li confirmava la seva elecció com a proper emperador del Sacre Imperi Germànic. Aquell mateix any, des de Molins de Rei, el jove emperador propiciava el casament de la jove hereva Estefania de Requesens amb un dels seus capitans, Juan de Zúñiga, veritable punt d'inici del ràpid ascens de la família en l'àmbit de la cort imperial. Precisament el primogènit d'aquest matrimoni, Lluís de Requesens (1528-1576), tindria un paper molt desta-

cat durant el regnat de Felip II amb diversos càrrecs de gran importància. Entre d'altres, Lluís de Requesens fou ambaixador de la monarquia catòlica davant la Santa Seu, governador del Ducat de Milà i, posteriorment, ja al final de la seva vida, governador dels Països Baixos.

Tot i la seva rellevància històrica, el palau de Molins de Rei va patir diversos episodis de destrucció i d'abandonament a partir del segle XVII i fins al segle XXI, quan l'Ajuntament de Molins de Rei n'impulsà la recuperació integral a partir de l'any 2021.



Clau d'un arc del palau amb l'escut de la família Requesens.



Exterior del Palau de Requesens, al centre històric de Molins de Rei.

El relat i els objectius del museu

El Museu del Renaixement és un museu monogràfic d'història, art i cultura configurat a partir d'una selecció d'obres d'art i objectes de l'època. Va néixer amb la doble voluntat de tenir un paper molt actiu en la vida cultural de la vila i, al mateix temps, d'esdevenir un referent en la recerca i divulgació del coneixement de l'època del Renaixement a Catalunya.

El relat del museu s'articula en tres grans àmbits, que es corresponen amb les tres plantes de l'edifici: la importància del lloc, la construcció del palau i la història de la família Requesens, a la planta baixa; les principals característiques temàtiques i formals de l'art del Renaixement, a partir d'una cuidada selecció de pintures, escultures, gravats i teixits, a la primera planta, i, finalment, la vida quotidiana al segle XVI, a través d'un conjunt d'objectes i d'obres d'art que s'exposen, a la segona planta.

Però el museu explica també com el fenomen cultural del Renaixement va anar introduint-se a Catalunya amb l'arribada d'obres d'art comprades a Itàlia o a Flandes, amb la circulació d'artistes, de gravats i de publicacions. De fet, un dels objectius prioritaris del museu és contribuir al foment de la recerca i a la generació de coneixement sobre el cinc-cents català. Amb

aquesta finalitat, l'Ajuntament de Molins de Rei va signar un conveni de col·laboració amb la Universitat de Barcelona per a la creació de la «Càtedra d'Estudis del Renaixement de Molins de Rei», amb la qual el museu col·labora activament impulsant i acollint activitats de recerca i de divulgació. A més, a mig termini el Museu del Renaixement establirà aliances amb altres municipis, monuments i equipaments culturals i museístics de Catalunya amb l'objectiu comú de donar major visibilitat i reconeixement al patrimoni cultural d'aquest període.

El programa educatiu, activitats i recursos

El Museu del Renaixement compta amb un pla educatiu i un extens programa d'activitats educatives i familiars. Les activitats dirigides per a escoles, que estaran disponibles a partir del setembre d'enguany, estan pensades i adaptades per als diversos cicles educatius d'infantil, primària, secundària i batxillerat. A banda, les famílies que visitin pel seu compte el museu poden demanar el joc de pistes gratuït titulat «Remolina de Requesens i els secrets del palau», amb el qual els més petits fan un recorregut d'observació i descoberta per les sales i les obres d'art del museu. El Museu del Renaixement compta també amb audioguies gratuïtes en

català, castellà i anglès i amb un servei de visites guiades gratuïtes que també es poden fer a demanda, prèvia reserva.

Una obra excepcional

Sens dubte, una de les obres del Museu del Renaixement que més destaca al museu pel seu interès i per la seva espectacularitat és el gran tapís flamenc que va adquirir la Diputació del General de Catalunya a mitjan segle XVI per guarnir una de les sales del Palau de la Generalitat a Barcelona i que avui forma part de la Col·lecció Nacional. És tracta d'una obra magnífica, del taller de Willem Dermoyen, que amida prop de cinc metres d'alçada per gairebé nou d'ample, i que il·lustra un dels poemes més famosos i llegits a totes les corts europees renaixentistes: *Els Triomfs*, del poeta toscà Francesco Petrarca.

- Adreça: Plaça del Palau, 4, 0875, Molins de Rei (Barcelona)
- Horari: dimecres i dijous, de 10 a 14 h i de 15 a 18 h, divendres i dissabtes de 10 a 14 h i de 15 a 19 h, diumenges i festius de 10 a 15 h
- Contacte: 937 374 363 i info@museudelrenaixement.cat
- Web: <https://museudelrenaixement.cat>

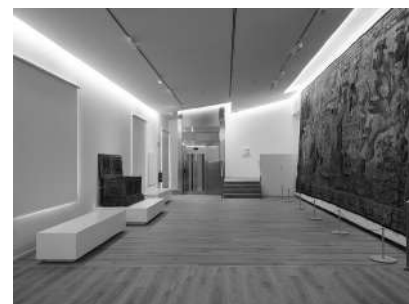
DAMIÀ MARTÍNEZ en



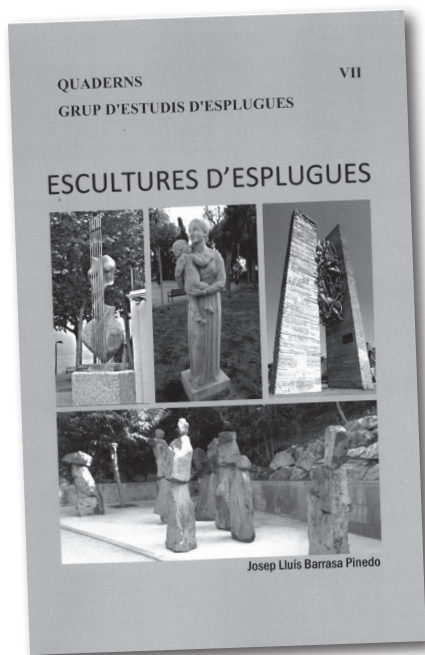
Quartera de fusta del segle XVI i la seva representació pictòrica en un frontal d'altar.



Grup d'estudiants davant dels medallons de marbre de Miquel Mai.



Sala del gran tapís al davant d'una caixa de núvia catalana del segle XVI.



Josep Lluís Barrasa Pinedo. *Escultures d'Esplugues*. Quaderns, VII.

Grup d'Estudis d'Esplugues. *Esplugues de Llobregat*, 2025. ISBN 978-84-09-71761-3

El Grup d'Estudis d'Esplugues té, entre altres, la finalitat de protegir tot el que anomenem patrimoni municipal en totes les seves formes. Una manera de perpetuar el nostre treball és deixar-ne constància escrita, creiem fermament en el format paper i com sempre diem, no obviem cap de les xarxes informàtiques. És per aquest motiu que hem recollit aquest magnífic treball del Josep Lluís Barrasa Pinedo dins l'edició del Quadern VII del Grup d'Estudis d'Esplugues.

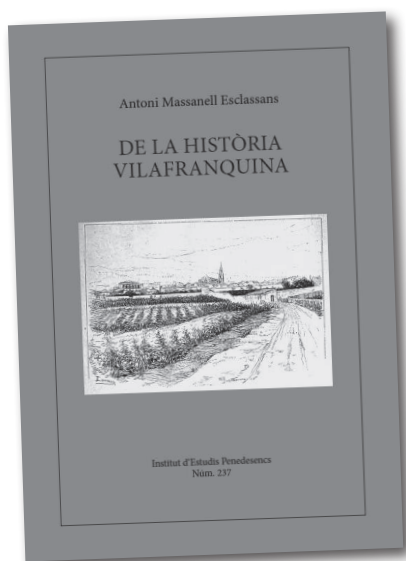
Escultures d'Esplugues, ofereix un recorregut visual i documental per les escultures públiques d'Esplugues de Llobregat i ens mostra un museu d'art urbà a l'aire lliure. El llibre destaca per la seva funció de catàleg, incloent-hi un mapa d'ubica-

ció de totes les peces escultòriques i que és d'una magnífica ajuda per fer un passeig escultòric.

Aquesta recopilació inclou descripcions detallades de cada escultura i entrevistes amb els seus autors, fet que ens permet conèixer millor les obres i el seu context, així com la trajectòria dels artistes que ens han ofert el seu talent. En el cas d'alguns escultors es mostren altres obres seves, que tot i que no es troben al nostre municipi, l'autor del treball ha volgut incloure per ampliar el nostre coneixement escultòric.

Aquesta publicació, que emociona, serveix per descobrir els canvis socials que es produeixen a la societat, per apropar l'art a la ciutadania, per fomentar el coneixement del patrimoni local i al mateix temps preservar la memòria artística de la ciutat.

ROSA ABÓS I PRATS



Joan Solé Bordes i Jordi Vidal Pla (Cur.). *Antoni Massanell Esclassans. De la història vilafraquinca*. Institut d'Estudis Penedesencs, 237. Institut d'Estudis Penedesencs. Vilafranca del Penedès, 2025. ISBN 978-84-1507-58-5

Antoni Massanell i Esclassans, el Ton Massanell pels seus amics, és una figura bàsica de la intel·lectualitat vilafraquinca i penedesenca de la segona meitat del segle XX. Fuster de professió i poeta i historiador de vocació i de fet, va contribuir decisivament a dinamitzar la vida cultural vilafraquinca. Els seus poemes i les

seves recerques històriques i folklòriques eren com espurnes de llum en la foscor del franquisme.

El banc de la serra del negoci familiar, la serra dels Massanell al carrer de la Beneficència, era la seva oficina on atenia aquells joves que cercàvem informació sobre la Vilafranca moderna i contemporània, feia tertúlia amb els amics i, fins i tot redactava alguns poemes. Era un autodidacte sempre atent i disposat a ajudar i tenia una gran capacitat de treball intel·lectual que posà al servei del coneixement i la vila que tant estimava.

El Ton Massanell va fer, de facto, de curador dels arxius eclesiàstics que se conservaven al Museu de Vilafranca, fou membre fundador de l'Institut d'Estudis Penedesencs (IEP) i col·laborador habitual de les revistes *Olerdulae* del Museu i *Miscel·lània Penedesenca* de l'IEP. A més, obtingué premis de poesia i d'història en diferents Jocs Florals i en els Premis Sant Ramon de Penyaafort.

De l'obra d'Antoni Massanell cal destacar els llibres, resultat d'acurades recerques als fons documentals, *La Població vilafraquinca a la segona meitat del segle XVII* (1976) i *La Població vilafraquinca al segle XVIII* (1977), *De la Vilafranca del 1634* (1985) i *De la Vilafranca del 1803* (1990).

Aquest llibre recull catorze textos històrics de Ton Massanell, en part inèdits i en part dispersos, que han

estat editats per Joan Solé Bordes i Jordi Vidal Pla. Textos sobre la història de Vilafranca del Penedès des de l'època medieval fins a l'època contemporània. En els textos es tracten una diversitat de temàtiques que van de la demografia a la cultura, passant per l'economia i l'art. Res restava aliè a l'interès d'Antoni Massanell.

Els textos van precedits d'una excel·lent introducció de Jordi Vidal Pla: *Antoni Massanell i Esclassans: un "solitari" de Catalunya. Notes sobre la seva obra històrica* i es clouen amb una exhaustiva bibliografia preparada per Joan Solé Bordes.

El Ton Massanell pertanyia a aquella generació que va fer de pont entre la intel·lectualitat penedesenca del primer terç del segle XX, la que organitzà les Exposicions d'Art del Penedès, i els joves del darrer terç del segle XX, amb la dictadura franquista pel mig. Ton Massanell podia perfectament fer seus aquells versos que va escriure Salvador Espriu i va cantar Raimon: "*Però hem viscut per salvar-vos els mots, / per retornar-vos el nom de cada cosa, / perquè seguissiu el recte camí / d'accés al ple domini de la terra.*"

El llibre és un merescut homenatge a Ton Massanell per la seva tasca i la seva perseverança en la producció històrica i cultural durant tantes dècades.

RAMON ARNABAT MATA



Diversos autors. *Materials del Baix Llobregat*. Núm. 27. 50 anys del Centre d'Estudis Comarcals del Baix Llobregat i altres escrits. Centre d'Estudis Comarcals del Baix Llobregat. Sant Feliu de Llobregat, 2024. ISSN 2385-4235

El número 27 de la revista *Materials del Baix Llobregat* esdevé una publica-

ció commemorativa d'alt interès per a l'estudi de la transformació social, cultural i territorial de la comarca durant les darreres cinc dècades. Coincidint amb el cinquantè aniversari del Centre d'Estudis Comarcals del Baix Llobregat el volum recull un extens dossier que articula una narrativa històrica i social coral a través de deu persones amb una especial vinculació amb l'entitat, testimonis directes de la seva trajectòria i evolució durant aquests cinquanta anys de vida. Els autors i autores d'aquest dossier són socis i sòcies fundadores, membres de diferents Juntes, les tres persones que han ocupat la presidència de l'entitat i la directora del Centre, on es traspuja el paper transformador que el CECBLL ha exercit a la comarca.

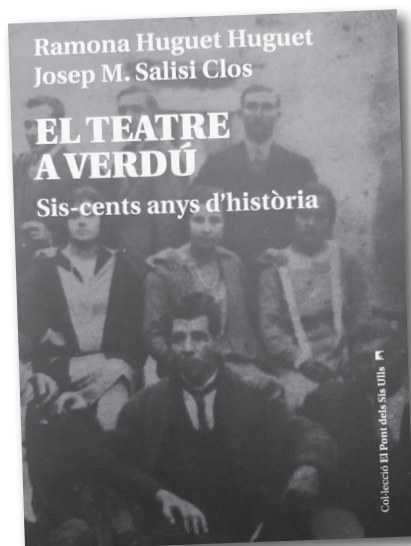
El dossier està precedit d'un article marc de Joan Botella, catedràtic emèrit en ciències polítiques, que contextualitza la comarca i ofereix una anàlisi sòlida de la formació social i econòmica del Baix Llobregat, posant èmfasi en la desarticulació del model agrari i la consolidació d'un teixit industrial i obrer durant el franquisme tardà i la transició. Fenòmens com la immigració, les lluites obreres o la manca d'una

burguesia, situen el Baix Llobregat com a paradigma de territori configurat per fluxos migratoris i lluites socials. Tanca el dossier Mercè Renom, sòcia fundadora del CECBLL, que repassa l'evolució de l'entitat des dels seus orígens clandestins fins a l'actualitat, destacant el seu caràcter atípic, tant pel que fa al model d'organització com pel fet de sorgir en una comarca molt diversa. També apunta els reptes presents i futurs, destacant la necessitat de connectar amb les noves onades migratòries.

Com és habitual, *Materials 27* compta amb un apartat de miscel·lània amb tres articles diversos sobre Lluís Gibert Romeu, pioner del cinema amateur a Catalunya, amb algunes filmacions realitzades a Sant Joan Despí; sobre el patrimoni geològic i miner de la comarca; i sobre la història i restauració de la Creu de terme de Castelldefels.

Tanquen la publicació cinc ressenyes de llibres publicats pel CECBLL entre els anys 2023 i 2024.

NEUS RIBAS



Ramona Huguet Huguet, Josep M. Salisi Clos. *El teatre a Verdú. Sis-cents anys d'història*. Verdú: Associació Cultural Xercavins, 2024.

Una de les activitats que l'Associació Cultural Xercavins de Verdú duu a terme és l'edició de llibres de temàtica local, preferentment històrica. És així com es creà la col·lecció «El pont dels sis ulls», dins la qual ja s'ha publicat tres volums: *Sons de Verdú. Records de la música del*

passat; El castell de Verdú. Història d'un monument, i un darrer amb el títol El Teatre a Verdú. Sis-cents anys d'història.

Aquest darrer volum, amb coautoría de la historiadora Ramona Huguet i el musicòleg Josep M. Salisi, presenta una detallada descripció del que ha estat la història escènica a la vila urgellenca. En el llibre es descriu la primera dada de representacions teatrals ja a primers del segle XV, quan consta documentalment la representació d'un drama litúrgic, amb l'especificació dels personatges que hi intervenen i els actors que els interpreten.

Partint d'aquesta dada més antiga, el volum mostra un viatge per les distintes etapes del teatre local, i continua amb les obres musicals de la segona meitat del segle XVII i que pertanyien a representacions sarsuelístiques de l'àmbit madrileny, partitures que es troben dipositades al fons musical verduní de la Biblioteca de Catalunya.

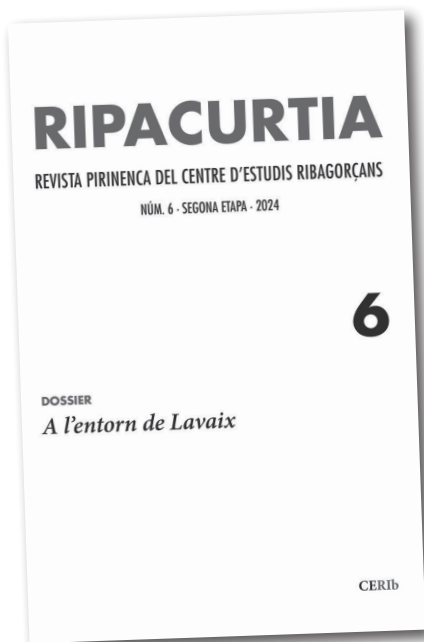
Passades aquestes primeres etapes, els autors del volum se centren en l'extensa documentació existent: dades de les diferents entitats i elencs teatrals, programes, referències publicitàries, etc. El passeig per la història teatral mostra

diversos aspectes culturals i artístics, que amb la documentació conservada situen el teatre verduní dins un context més generalitzat en l'àmbit català, ja sigui en el temps de la Renaixença, com el teatre polític de la República, com de l'etapa franquista. L'arribada de la democràcia comporta un canvi cultural en el teatre local, fet que implicà un canvi en la tipologia de les obres.

Pel que fa a l'aspecte social, el volum realça la participació del teatre femení, així com les representacions tradicionals locals, com ara *Els pastorets* musicats i cantats durant dècades. L'evolució de les distintes sales on es duen a terme les representacions són un element a destacar en la història de l'art de Talia, fet que queda ben especificat en el volum.

El llibre presenta diversos annexos en què es relaten les sis-centes obres teatrals i sarsuelístiques que es representaren, i també els actors, tècnics i directors que participaren en el teatre verduní. Com a colofó, s'ha inclòs al volum un seguit de talls d'àudio teatrals que foren gravats en un homeatge als vells actors l'any 1974.

FRANCESC ALAVEDRA I RIERA



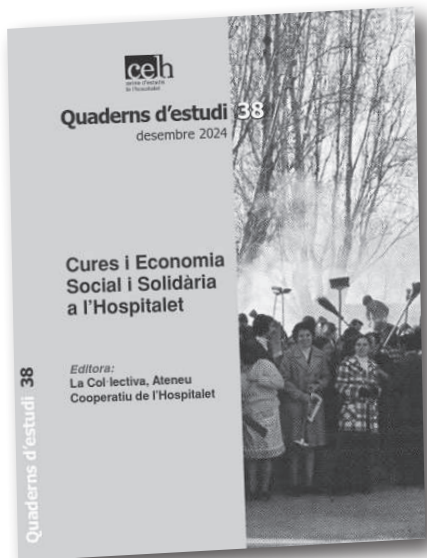
Diversos autors. *Ripacurtia. Revista Pirinenca del Centre d'Estudis Ribagorçans*. Núm. 6. Segona etapa. A l'entorn de Lavaix. Centre d'Estudis Ribagorçans / Anem Editors. Montellà, 2024. ISBN 978-84-18865-48-0

Aquest número 6 de la revista *Ripacurtia*, és un dossier "A l'entorn

de Lavaix". Natàlia Salazar Ortiz, professora de la Universitat de Lleida, hi aporta una introducció a la història i a l'arqueologia d'aquest monestir; la seva fundació per monjos vinguts de l'Abadia de Bonafont a Comanegés, a la plana Occitana va a càrrec de Sandrine Escaffre, professora de la Universitat de Tolosa; Guillermo Tomás Faci, doctor d'història medieval per la Universitat de Saragossa i tècnic a l'Arxiu de la Corona d'Aragó, tracta el cartoral de Santa Maria de Lavaix; el darrer apartat sobre la senyoria de Lavaix és un treball de Joan Ramon Piqué Badia, llicenciat en història per la Universitat de Lleida. Es tracta doncs, d'una descripció de Lavaix des dels seus orígens fins a l'actualitat. Recull els acords i desavinences d'aquell temps amb els Barons d'Erill, que foren els creadors i també amb les relacions amb el Comtat de Ribagorça. Avui, les aigües de l'embasament d'Escales, solament deixen veure uns puials de pedres quan l'aigua baixa de nivell. Per unes causes o per altres, el Monestir s'ha perdut..., s'ha ofegat la nostra

història més recent. El 2023 va ser una data per la història de Lavaix, es van commemorar els 800 anys de la incorporació a l'orde del Cister. En fa esment el nostre gran amic, membre del CERIB, Joan Casimiro, del Pont de Suert, que també va fer el segon aniversari de la seva mort i que tant va aportar a la dignificació del seu estimat Lavaix. Algunes de les seves propostes s'han dut a terme feliçment, com és la creació de l'Arxiu Comarcal de l'Alta Ribagorça, altres estan a l'espera com pot ser la "protecció" de l'entorn de l'emplaçament del Monestir. També es fa a aquest número, una miscel·lània de mossèn Anton Navarro (Vilaller 1869 - Barcelona 1936), un ribagorçà que va ser mossèn, poeta, lector, educador, pedagog, amant de la natura, del excursionisme i de la seva terra de la Vall de Barravés i Ribagorça. Recollidor de moltes paraules de la varietat ribagorçana del català.

ENRIC MARQUÈS BLANCO



Diversos autors. *Quaderns d'estudi. Núm. 38. Cures i Economia Social i Solidària a l'Hospitalet*. La col·lectiva, Ateneu Cooperatiu de l'Hospitalet / Centre d'Estudis de l'Hospitalet. L'Hospitalet de Llobregat, 2024. ISSN 2013-9691

El núm. 38 de *Quaderns d'estudi* és fruit d'una col·laboració entre el Centre

d'Estudis de l'Hospitalet i La Col·lectiva, Ateneu Cooperatiu de l'Hospitalet. No és la primera vegada que el Cel'h col·labora amb aquesta entitat que dona suport a l'economia social. En aquesta ocasió, la col·laboració ha donat lloc a un volum que recull onze articles.

La iniciativa ha partit fonamentalment de La Col·lectiva, la qual (de manera excepcional) ha proporcionat el seu consell de redacció i ha suggerit bona part de les col·laboracions. Darrere dels diferents escrits hi ha implícit que l'economia social no només ha de generar beneficis econòmics, sinó que el benestar de les persones i la sostenibilitat del planeta són importants. La majoria de col·laboracions són exemples d'experiències reals.

Quan tractem qüestions com les cures, precarietat laboral o migracions, la dona n'és un component destacat. Així, la dona és objecte d'atenció en diverses de les col·laboracions presents en aquest volum: l'article signat per La Col·lectiva, el de Brotes,

cures cooperatives i el de Norma Véliz (Mujeres Unidas Entre Tierras). També hi són objecte d'atenció altres components de la societat que sovint trobem en situació de precarietat: la infància (LaFundició), la minoria ètnica gitana (LaFundició) i els discapacitats intel·lectuals (Mario Gavilán).

Altres col·laboracions analitzen les polítiques públiques de cures a l'Hospitalet (Irene Quintans i Cristóbal Jaume Ortega), proposen transformacions del sistema sanitari (col·lectiu Entrar Afuera), analitzen l'espai urbà hospitalenc i en fan propostes de transformació (Emma Cortés) i fan una anàlisi històrica del mutualisme a l'Hospitalet entre els segles XIX i XX (Manuel Domínguez). Finalment, Manuel Domínguez (expresident del Cel'h) entrevista Pilar Massana (també expresidenta) per parlar-nos de la seva dilatada experiència com a treballadora social a l'Hospitalet (des de 1972 fins a la seva jubilació).

MARCEL POBLET

novetats bibliogràfiques

Ana Cabana Iglesia; Josep Colomé-Ferrer (Coords.). *Conflicte i gènere en el món rural. Fonts per al seu estudi als segles XVIII-XX*. Col·lecció Fonts, 11. Associació d'Història Rural / Documenta Universitària. Girona, 2024. ISBN: 978-84-9984-678-1

Jordi Camps; Manuel Rodríguez; Joan Romagosa. *Joan Vallhonrat i Sadurní. De Cornellà de Llobregat al Romànic*. L'Avenç de Cornellà. Cornellà de Llobregat, 2024. ISBN 978-84-09-66740-6

Col·lectiu per la Investigació de la Prehistòria i l'Arqueologia del Garraf -Ordal; Grup de Recerca del Quaternari; Centre d'Estudis Beguetans; Manuel Edo i Benaiques (coord.). *La prehistòria de Begues i el Massís de Garraf nord-oriental*. Edicions del Llobregat / Centre d'Estudis Comarcals del Baix Llobregat. Sant Feliu de Llobregat, 2024. ISBN: 978-84126119-2-2

Diversos autors. Anàlisi de la sostenibilitat del patrimoni cultural de la Cerdanya. Institut d'Estudis Ceretans. Puigcerdà, 2025. ISBN 978-84-09-70363-0

Diversos autors. *Aplec de treballs*. Núm. 42. Homenatge a Pilar Sans Ollé i a Domènec Corbella Llobet. Centre d'Estudis de la Conca de Barberà. Montblanc, 2024. ISBN: 0211-9722

Diversos autors. *Bastida*. Núm. 9. Federació d'Instituts d'Estudis del País Valencià. Alaquàs, 2024. ISSN 2659-7691

Diversos autors. *Butlletí del Grup de Col·laboradors del Museu de Rubí - Centre d'Estudis Rubinencs*. Núm. 89. Col·laboradors del Museu de Rubí - Centre d'Estudis Rubinencs. Rubí, 2025. ISSN 1130-8125

Diversos autors. *Cooperació Catalana*. Núm. 192. Fundació Roca Galès. Barcelona, 2024. ISSN 1133-8415

Diversos autors. *Cooperació Catalana*. Núm. 493. Fundació Roca Galès. Barcelona, 2025. ISSN 1133-8415

Diversos autors. *Cooperació Catalana*. Núm. 494. Fundació Roca Galès. Barcelona, 2025. ISSN 1133-8415

Diversos autors. *Cooperació Catalana*. Núm. 495. Fundació Roca Galès. Barcelona, 2025. ISSN 1133-8415

Diversos autors. *Domenechiana*. Núm. 29. Centre d'Estudis Lluís Domènech i Montaner. Canet de Mar, 2024. ISBN: 2339-7047

Diversos autors. *El Batall*. Abril 2025. Confraria de Campaners i Carillonistes de Catalunya / Ajuntament d'Os de Balaguer. Os de Balaguer, 2025. DL L495-04

Diversos autors. *El Butlletí*. Núm. 205. Amics de l'Art Romànic del Bages. Manresa, 2024. DL B-3551984

Diversos autors. *El Butlletí*. Núm. 206. Amics de l'Art Romànic del Bages. Manresa, 2024. DL B-3551984

Diversos autors. *Dovella. Revista cultural de la Catalunya Central*. Núm. 139. Centre d'Estudis del Bages. Manresa, 2024. ISSN 0214-2430

Diversos autors. *El català d'avui: reptes, estratègies, expectatives*. Quaderns del Centre d'Estudis Comarcals de Banyoles, 44.

Centre d'Estudis Comarcals de Banyoles. Banyoles, 2024. ISBN 978-84-09-66626-3

Diversos autors. *El Brogit del Montserrat*. Núm. 495. Col·lectiu El Brogit Centre d'Estudis de Castellbell i el Vilar. Castellbell i el Vilar, 2024. DL B2699-1980

Diversos autors. *El Gresol*. Núm. 17. Grup de Recerca de Cervelló. Cervelló, 2025. DL B-35671-03

Diversos autors. *El Sot de l'Aubó*. Núm. 90. Els béns mobles desapareguts del Castell de Santa Florentina. Centre d'Estudis Canetencs. Canet de Mar, 2024. ISSN 2013-6285

Diversos autors. *El Sot de l'Aubó*. Núm. 91. L'Escola de Teixits amb ulls de dona. Centre d'Estudis Canetencs. Canet de Mar, 2025. ISSN 2013-6285

Diversos autors. *Fonts*. Núm. 101. Centre d'Estudis Argentonins Jaume Clavell. Argenton, 2025. ISSN 1887-9381

Diversos autors. *Fonts*. Núm. 102. Centre d'Estudis Argentonins Jaume Clavell. Argenton, 2025. ISSN 1887-9381

Diversos autors. *Fulls del Museu Arxiu de Santa Maria*. Núm. 140. Museu Arxiu de Santa Maria Centre d'Estudis Locals de Mataró. Mataró, 2024. ISSN 0212-9248

Diversos autors. *Gausac*. Núm. 57. Grup d'Estudis Locals de Sant Cugat del Vallès. Sant Cugat del Vallès, 2024. ISSN 1139-6830

Diversos autors. *Íbix, 13. Infraestructures i comunicacions al Pirineu*. Centre d'Estudis Comarcals del Ripollès / Institut Ramon Muntaner. Ripoll, 2024. ISSN 1696-1250

Diversos autors. *L'Erol. Revista cultural del Berguedà*. Núm. 162. Ramon Vinyes, reivindicat. A Colòmbia i a Catalunya. Àmbit de Recerques del Berguedà. Berga, 2024. ISSN 0212-445

Diversos autors. *L'Erol. Revista cultural del Berguedà*. Núm. 163. Dos berguedans en l'inici de l'indendentisme català: Àmbit de Recerques del Berguedà. Berga, 2025. ISSN 0212-445

Diversos autors. *Lo Floc*. Núm. 249. Centre d'Estudis Riudomencs Arnau de Palomar. Riudoms, 2024. ISSN 2014-4830

Diversos autors. *Lo Floc*. Núm. 250. Centre d'Estudis Riudomencs Arnau de Palomar. Riudoms, 2024. ISSN 2014-4830

Diversos autors. *Lo Floc*. Núm. 251. Centre d'Estudis Riudomencs Arnau de Palomar. Riudoms, 2025. ISSN 2014-4830

Diversos autors. *Mestall*. Núm. 56. Associació d'Història Rural. Girona, 2024. ISSN 2462-5345

Diversos autors. *Modilianum. Revista d'estudis del Moianès*. Núm. 71. Associació Cultural Modilianum. Moià, 2024. ISSN 1130-1252

Diversos autors. *Notes*. Núm. 40. Centre d'Estudis Molletans. Mollet del Vallès, 2025. ISSN 1578-6009

Diversos autors. *Nemus. Revista de l'Ateneu de Natura*. Núm. 14. Ateneu de Natura. Castelló de la Plana, 2024. ISSN 1234-5678

Diversos autors. *Oppidum*. Núm. 22. Arxiu

Comarcal del Solsonès / Centre d'Estudis Lacetans. Solsona, 2024. ISSN 1577-5453

Diversos autors. *Papers dels Ports de Morella*. Núm. 9. Centre d'Estudis dels Ports. Morella, 2024. ISSN 1697-4409

Diversos autors. *Plaça Vella*. Núm. 65. Centre d'Estudis de Castellar del Vallès - Arxiu d'Història. Castellar del Vallès, 2025. ISSN 1130-8265

Diversos autors. *Quaderns de Vilaniu. Miscel·lània de l'Alt Camp*. Núm. 86. Institut d'Estudis Vallencs. Valls, 2024. ISSN 0212-1921

Diversos autor. *Quaderns del Centre d'Estudis Comarcals de Banyoles*. Núm. 44. El català d'avui: reptes, estratègies, expectatives. Centre d'Estudis Comarcals de Banyoles. Banyoles, 2024. ISBN 978-84-09-66626-3

Diversos autors. *Recull de treballs*. Núm. 22. Centre d'Estudis Sinibald de Mas. Torredembarra, 2024. ISSN 0212-663X

Diversos autors. *Temps de Franja*. Núm. 164. Iniciativa Cultural de la Franja. Calaceit, 2025. ISSN 1695-7709

Diversos autors. *XVII Trobada d'entitats de recerca local i comarcal del Maresme*. Activitats de ribera al Maresme. Arxiu Comarcal del Maresme / Ajuntament de Caldes d'Estrac. Argenton, 2025. ISSN 2462-3261

Noel Luna; Maria Mercè Marçal. *Cançons sense brida*. Resson literaris, 1. Societat Catalana d'Història Cultural. Barcelona, 2024. DL B19597-2024

Pere Gomila; Josefina Salord (Ed.). *Homenatge a Joan Hernández Mora. Textos i estudis*. Cova de Palla, 49. Institut Menorquí d'Estudis. Maó, 2024. ISBN 978-84-100336-07-9

Llorenç Ferrer Alòs; Meritxell Gisbert Traveria; Mireia Vila Cortina. *Fins on va arribar la vinya al Bages (segles XIX-XX). Una reconstrucció virtual del paisatge d'Artés, Avinyó i Sallent*. Col·lecció El Món Rural, 1. Centre d'Estudis del Bages. Manresa, 2024. ISBN 978-85-12829-5-5

Jordi Largo i Muñoz. *Les Gitanes de Sant Vicenç de Castellet*. Esbart Català de Dansaires. Barcelona, 2025. ISBN 978-84-09-65949-4

Isabel Martínez Martínez (Ed.). *Josep Maria Martí i Martí*. Periodisme que ajuda a escriure la història. Assaig, 156. Centre de Lectura de Reus / Arola Editors. Reus, 2024. ISBN 978-84-125503-2-0

Jordi Moners i Sinyol. *Toponímia de Ribagorça. Municipi de Castigaleu*. Toponímia de la Ribagorça, 33. Centre d'Estudis Ribagorçans / Pagès Edicions. Lleida, 2024. ISBN 978-84-1303-584-0

Carles Sàiz i Xiqués (Ed.). *Lluís Domènech i Montaner. Estudis i articles publicats*. Centre d'Estudis Lluís Domènech i Montaner. Canet de Mar, 2024. ISBN 978-84-126650-5-5

Miquel Torres; M. Teresa Fontanet; Joan-Ramon González (Cur.). *Registre fòssil a les Terres de Lleida i Prepirineu*. Grup de Recerques de les Terres de Ponent. Sant Martí de Maldà, 2024. ISBN 978-84-09-68458-8

Enric Quílez i Castro. *Cultura popular i folklore recuperat de Cerdanya*. Institut d'Estudis Ceretans. Puigcerdà, 2024. ISBN: 978-84-09-65566-3

Centres i instituts d'estudis adherits a la CCEPC

1. Agrupació Cultural Vila-seca (Vila-seca)
2. Àmbit de Recerques del Berguedà (Berga)
3. Amics de Besalú i el seu Comtat (Besalú)
4. Amics de l'Art Romànic del Bages (Manresa)
5. Amics de la Seu Vella (Lleida)
6. Amics del Castell de Gelida (Gelida)
7. Amics del Museu de Pallejà (Pallejà)
8. Amics de Riba-roja (Riba-roja)
9. Arxiu Bibliogràfic de Santes Creus (Santes Creus)
10. Arxiu Festiu Catalunya. Fundació Privada (Barcelona)
11. Associació Amics de la Vall de Bianya (La Vall de Bianya)
12. Associació Amics de l'Ermida Sant Jaume (La Granja d'Escarp)
13. Associació CMES (Barcelona)
14. Associació Cultural Baixa Segarra (Santa Coloma de Queralt)
15. Associació Cultural del Matarranya (Calaceit)
16. Associació Cultural "Modilianum" (Moià)
17. Associació Cultural Xercavins (Verdú)
18. Associació d'Amics de Sant Magí de la Brufaganya i el seu entorn (Santa Coloma de Queralt)
19. Associació de Cultura del Comú de Particulars (La Pobla de Segur)
20. Associació de Festes de la Plaça Nova (Barcelona)
21. Associació d'Estudis Torellonencs (Torelló)
22. Associació d'Història Rural (Girona)
23. Associació Fons Documental del Carmel (Barcelona)
24. Associació Grup de Recerca de Cerdanya (Puigcerdà)
25. Associació Juvenil La Llar de la Recerca (Torrelles de Foix)
26. Associació Mirmanda (Figueres - El Soler)
27. Associació Recerques. Història, economia, cultura (Barcelona)
28. Associació Xarxa de Patrimoni Rural Ecomuseu del Blat (Tona)
29. Ateneu de Natura (Castelló de la Plana)
30. Ateneu Popular de Calonge (Calonge)
31. Centre de Recerca Històrica del Poble-sec - CERHISEC (Barcelona)
32. Cercle de Recerques i Estudis "Mogoda" (Santa Perpètua de Mogoda)
33. Centre d'Estudis Alcoverencs (Alcover)
34. Centre d'Estudis Argentonins Jaume Clavell (Argentona)
35. Centre d'Estudis - Arxiu Vilabesòs (Barcelona)
36. Centre d'Estudis Beguetans (Begues)
37. Centre d'Estudis Cadaquesencs (Cadaqués)
38. Centre d'Estudis Calongins Colonico (Calonge)
39. Centre d'Estudis Cambrilencs (Cambrils)
40. Centre d'Estudis Canetencs (Canet de Mar)
41. Centre d'Estudis Comarcals de Banyoles (Banyoles)
42. Centre d'Estudis Comarcals del Baix Llobregat (Sant Feliu de Llobregat)
43. Centre d'Estudis Comarcals del Ripollès (Ripoll)
44. Centre d'Estudis Comarcals del Segrià (Artesa de Lleida)
45. Centre d'Estudis Comarcals d'Igualada (Igualada)
46. Centre d'Estudis d'Altafulla (Altafulla)
47. Centre d'Estudis d'Arqueologia i Història de Mataró (Mataró)
48. Centre d'Estudis d'Avià (Avià)
49. Centre d'Estudis de Castellar. Arxiu d'Història (Castellar del Vallès)
50. Centre d'Estudis de Gavà (Gavà)
51. Centre d'Estudis de Granollers (Granollers)
52. Centre d'Estudis de la Conca de Barberà (Montblanc)
53. Centre d'Estudis de la Ribera d'Ebre (Flix)
54. Centre d'Estudis de les Garrigues (Les Borges Blanques)
55. Centre d'Estudis de l'Hospitalet (l'Hospitalet de Llobregat)
56. Centre d'Estudis de l'Hospitalet de l'Infant (l'Hospitalet de l'Infant)
57. Centre d'Estudis de Sant Cebrià (Sant Cebrià de Vallalta)
58. Centre d'Estudis del Bages (Manresa)
59. Centre d'Estudis del Gaià (Vila-rodonà)
60. Centre d'Estudis del Priorat (Torroja)
61. Centre d'Estudis del Voltreganès (Sant Hipòlit de Voltregà)
62. Centre d'Estudis dels Ports (Morella)
63. Centre d'Estudis de Sant Pere de Vilamajor (Sant Pere de Vilamajor)
64. Centre d'Estudis de Subirats (Subirats)
65. Centre d'Estudis d'Isona i Conca Dellà (Isona)
66. Centre d'Estudis d'Ulldecona (Ulldecona)
67. Centre d'Estudis Esteve Albert Corp (Dosrius)
68. Centre d'Estudis Històrics de Terrassa (Terrassa)
69. Centre d'Estudis Ignasi Iglésias (Barcelona)
70. Centre d'Estudis Lacetans (Solsona)
71. Centre d'Estudis Llacunencs (La Llacuna)
72. Centre d'Estudis Lluís Domènech i Montaner (Canet de Mar)
73. Centre d'Estudis Locals d'Alaior - Fòrum 3r Mil·lenni (Alaior)
74. Centre d'Estudis Locals de Sant Vicenç dels Horts (Sant Vicenç dels Horts)
75. Centre d'Estudis "Lo Lliscó" (Mas de Barberans)
76. Centre d'Estudis Martorellencs (Martorell)
77. Centre d'Estudis Molletans (Mollet del Vallès)
78. Centre d'Estudis Mont-roigencs (Mont-roig del camp)
79. Centre d'Estudis Planers (Santa Bàrbara)
80. Centre d'Estudis Ribagorçans (Benavarrí)
81. Centre d'Estudis Riudomencs "Arnau de Palomar" (Riudoms)
82. Centre d'Estudis Rubinencs (Rubí)
83. Centre d'Estudis Santjustencs (Sant Just Desvern)
84. Centre d'Estudis Selvatans (La Selva del Camp)
85. Centre d'Estudis Selvatans (Santa Coloma de Farners)
86. Centre d'Estudis Seniençs (La Sénia)
87. Centre d'Estudis Sinibald de Mas (Torredembarra)
88. Centre d'Estudis Tossencs (Tossa de Mar)
89. Centre de Documentació. Ecomuseu dels Ports (Horta de Sant Joan)
90. Centre de Lectura de Reus (Reus)
91. Centre de Recerques del Pla d'Urgell "Mascançà" (Mollerussa)
92. Centre d'Història Natural de la Conca de Barberà (Montblanc)
93. Centre Picasso d'Orta - Associació UNESCO (Horta de Sant Joan)
94. Cercle d'Estudis Històrics i Socials "Guillem Oliver" del Camp de Tarragona (Tarragona)
95. Col·lectiu de Recerques Arqueològiques de Cerdanyola (Cerdanyola)
96. Col·lectiu El Brogit (Castellbell i el Vilar)
97. Col·lectiu per a la Investigació de la Prehistòria i l'Arqueologia de Garraf-Ordal (Begues)
98. Confraria de Campaners i Carillonistes de Catalunya (Os de Balaguer)
99. Consell Cultural de les Valls d'Aneu (Esterrri d'Aneu)
100. Esbart Català de Dansaires (Barcelona)
101. Federació d'Instituts d'Estudis del País Valencià (Alaquàs)
102. Fundació Arnau Mir de Tost (Ager)
103. Fundació Bosch i Cardellach (Sabadell)
104. Fundació Pública Institut d'Estudis Ilerdencs (Lleida)
105. Fundació Roca i Galès (Barcelona)
106. Grup d'Amics del Museu Arxiu de Sentmenat (Sentmenat)
107. Grup de Col·laboradors del Museu de Rubí (Rubí)
108. Grup d'Estudis Cubellencs (Cubelles)
109. Grup d'Estudis d'Esplugues (Esplugues de Llobregat)
110. Grup d'Estudis i Recerques de Cerdanyola (Cerdanyola del Vallès)
111. Grup d'Estudis Locals (Sant Cugat del Vallès)
112. Grup d'Estudis Sitgetans (Sitges)
113. Grup d'Investigació i Història de Sant Quirze (Sant Quirze del Vallès)
114. Grup de Recerca de Cervelló (Cervelló)
115. Grup de Recerca Folklorica d'Osona (Folgueroles)
116. Grup de Recerques de les Terres de Ponent (Sant Martí de Maldà)
117. Grup d'Història del Casal (Mataró)
118. Institut d'Estudis Balearics (Palma de Mallorca)
119. Institut d'Estudis Ceretans (Puigcerdà)
120. Institut d'Estudis Comarcals de la Marina Alta (Ondara)
121. Institut d'Estudis Comarcals del Camp de Túria (La Pobla de Vallbona)
122. Institut d'Estudis Comarcals de l'Horta Sud (Alaquàs)
123. Institut d'Estudis Comarcals del Montsià (Amposta)
124. Institut d'Estudis de la Vall d'Albaida (Ontinyent)
125. Institut d'Estudis del Baix Cinca (Fraga)
126. Institut d'Estudis del Baix Empordà (Sant Feliu de Guíxols)
127. Institut d'Estudis Eivissencs (Eivissa)
128. Institut d'Estudis Empordanesos (Figueres)
129. Institut d'Estudis Gironins (Girona)
130. Institut d'Estudis Penedesencs (Vilafranca del Penedès)
131. Institut d'Estudis Vallencs (Valls)
132. Institut de Llengua i Cultura Catalanes (Girona)
133. Institut d'Estudis Comarcals de l'Alt Urgell (Adrell)
134. Institut Menorquí d'Estudis (Maó)
135. L'Avenç de Cornellà. Associació pel patrimoni històric i la cultura (Cornellà de Llobregat)
136. L'Espitllera Fòrum d'Estudis Segarrençs (Florejats)
137. Museu Arxiu de Santa Maria - Centre d'Estudis Locals de Mataró (Mataró)
138. Músics per la Cobla (Sabadell)
139. Obra del Ballet Popular (Barcelona)
140. Observatori Sociodemogràfic de les Terres de Lleida (Lleida)
141. Patronat d'Estudis Històrics d'Olot i Comarca (Olot)
142. Patronat d'Estudis Osonencs (Vic)
143. Societat Andorrana de Ciències (Andorra la Vella)
144. Societat Arqueològica Lul·liana (Palma de Mallorca)
145. Societat Catalana d'Història Cultural (Barcelona)
146. Societat d'Estudis de la Verneda de Sant Martí (Barcelona)
147. Taller d'Història de Gràcia. Centre d'Estudis (Barcelona)
148. Taller d'Història del Clot - Camp de l'Arpa (Barcelona)
149. Terra dels Avis (Elna)
150. Tot Història Associació Cultural (Barcelona)

FRONTISSA

Edita:

Coordinadora de Centres d'Estudis de Parla Catalana
Carrer del Carme, 47 (IEC) • 08001 BARCELONA

Tel. 933 248 585 ext 131 • Fax 932 701 180 • ccepc@ccepc.cat • www.ccepc.cat

Coordinació:

Josep Santesmeses i Ollé

Consell de Redacció:

Jaume Bosch, Josep M. Contel, Narcís Figueras, Andreu Ginés, M. Carme Jiménez,
Jaume Mascaró, Manel Pastor, Marcel Poblet i Francesc Viso

ISSN: 1575-2534 - ISSN Digital: 2938-5024

Composició i impressió: Gràfiques del Matarranya. Calaceit

Amb el suport de:

